

介紹及回饋徵集大會

懷特體育場 (White Stadium) 改造



本次會議目的

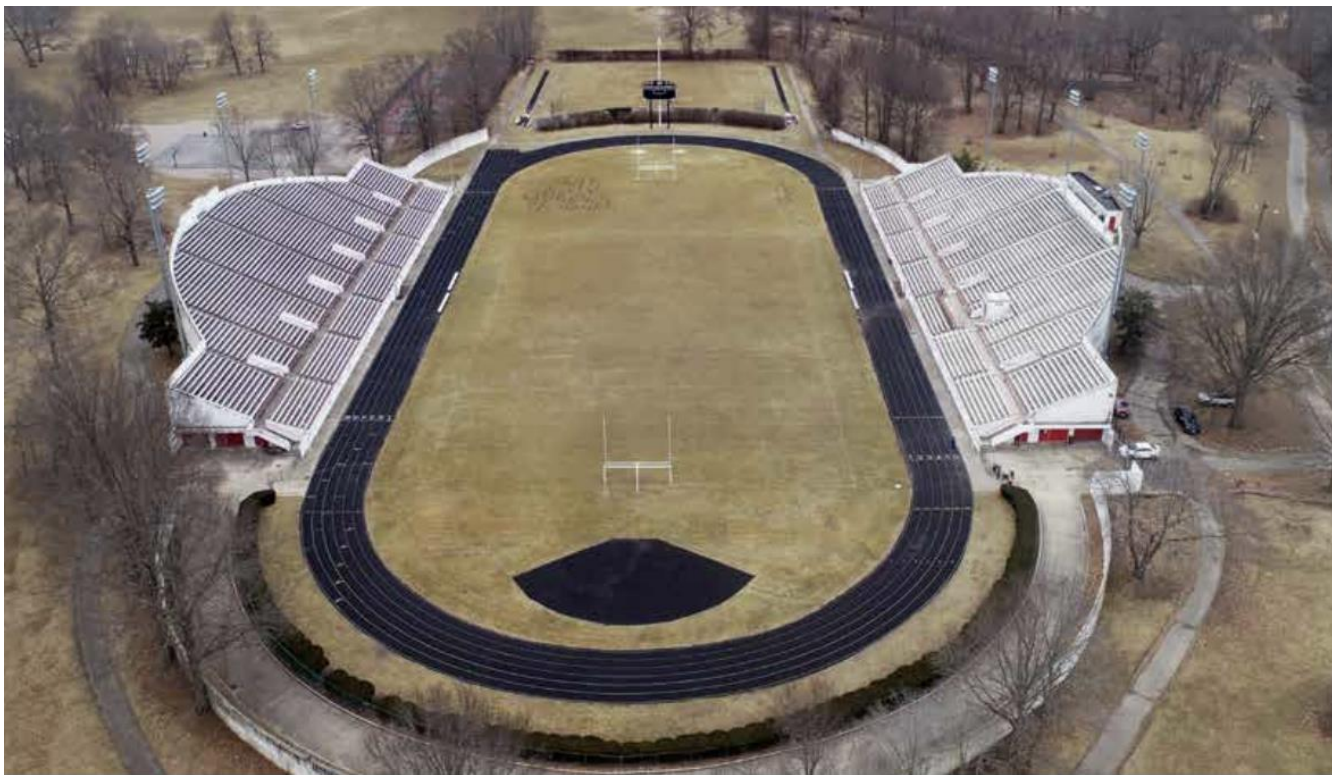
- 分享我們對振興和重新構想懷特體育場的願景，將其作為 BPS 體育和社區團體的最先進的中心
- 提供合作機會以推進城市目標
- 收集您的回饋以評估合作夥伴關係和未來的設計計劃

日程

5 分鐘	歡迎及介紹
2 分鐘	懷特體育場背景介紹
3 分鐘	願景
15 分鐘	可行性研究概述
20 分鐘	潛在合作夥伴
40 分鐘	回饋

背景：懷特體育場

地點：羅克斯伯裡 (Roxbury) 佛蘭克林公園的遊樂場區



該地區歷史

- 建於1945年
- 20世紀60年代和70年代，懷特體育場是黑豹 (Black Panther) 集會和大型音樂會的舉辦地
- 幾年前的一場火災摧毀了東看臺，體育場至今年久失修

現有空間

- 座位10,000
- 由波士頓公立學校管理
- 用於BPS田徑、足球和其他體育和社區活動（波士頓加勒比慶祝活動、COVID-19疫苗接種診所）

願景：恢復懷特體育場作為 BPS 競技的瑰寶

為了讓波士頓成為全國最適宜家庭生活之地以及更好地為世世代代的居民服務，

我們認為對懷特體育場的改造是一個機會，可以振興和重新構想這個場地，使其成為 BPS 體育運動和當地社區團體的中心。

該場地將提供：

- *使用最先進體育設施的機會*
- *培養球場內外領導技能的空間*
- *改善社區健康和福祉的空間*
- *建立合作夥伴關係的機會，使學生和社區成員受益，為長期職業做好準備*

規劃研究

現有空間

設計理念和想法

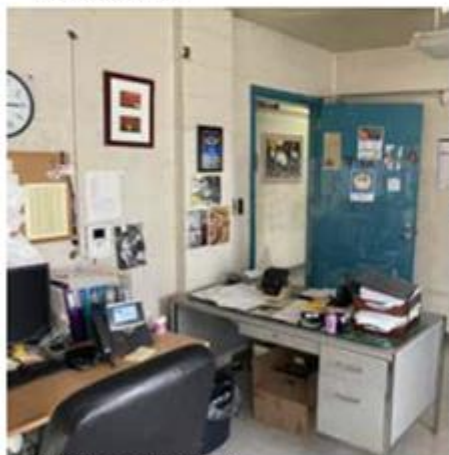
現有空間



現有項目 (功能性)	
空間類型	淨平方英尺 (NSF)
辦公室	1,403
會議	355
衣帽間	4,178
體育設備儲存	3,476
活動支援空間 (票務、記者席、特許經營區)	880
力量與體能套間	0
1,000 個座椅的球館/體育館	0
現有專案 (服務)	
化妝室	968
機械/電氣/電信	1,115
流動空間	7,015
總占地區域	19,390
現有項目 (水電線通行空間/公用事業)	
看臺下空間	7,684
總建築面積 (西看臺)	27,075 平方英尺 (總面積, GSF)



一樓現有衣帽間



二樓辦公和設備儲存



看臺下空間



田徑及跳躍區

設計理念和想法

改善/擴建現有空間和運動場地	新項目的「願望清單」(隨後的幻燈片!)
<ul style="list-style-type: none">● 擴大員工辦公空間● 將體育存儲分配移至更低級別● 增添/改善衣帽間● 擴大跑道至 8 道 MIAA 規定, T&F 改進● 改造並現代化記者席● 無障礙座椅、浴室、樓宇系統更換、● 座椅更換以及其他樓宇維修	<ul style="list-style-type: none">● 力量與體能/運動醫學中心● 更多衣帽間 (4)● 1,000 個座椅的體育館● 1/2 尺寸室內草坪場● 社區活動空間● 學生資源研究場所

力量與體能套間/運動醫學

- 力量訓練 —— 調理場所
- 運動醫學 —— 運動教練室
- 辦公室 —— 檢查室
- 套間配置 —— 連接力量訓練區的辦公室和訓練室
- 營養配置中心
- 連接室外場地



麻省大學阿默斯特分校 (UMass Amherst) —— 博伊登體育館 (Boyden Gymnasium)



德克斯特菲爾德 (Dexter Southfield)



菲利浦斯埃克塞特學院 (Phillips Exeter Academy)

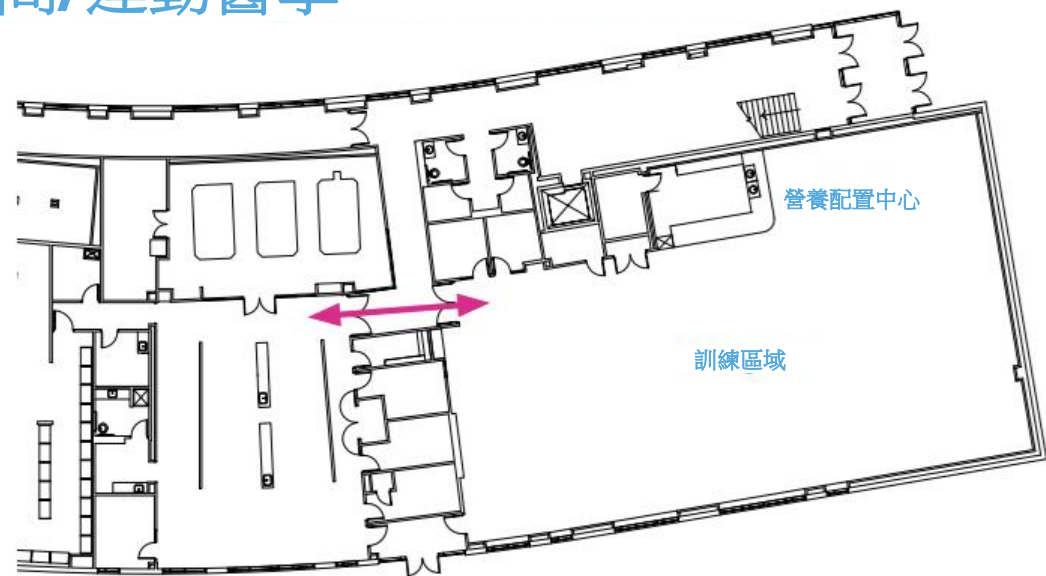


波士頓學院 - Fish Fieldhouse

力量與體能套間/運動醫學



麻省大學足球表演中心



運動醫學套間



營養配置中心



運動醫學——運動教練室



力量訓練區

衣帽間

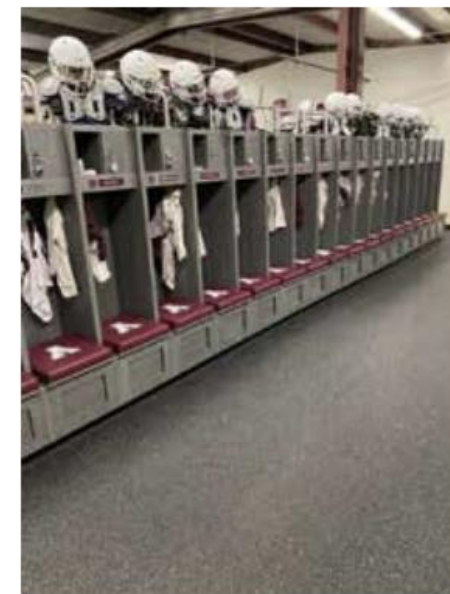
- 4 個獨立的球隊更衣室，兩小兩大
- 裁判人員衣帽間
- 可能的相鄰房
- 球隊規模 **75-100**
- 顯示板區域
- 個人淋浴間



視訊顯示板——觸控式螢幕



衣帽間示例



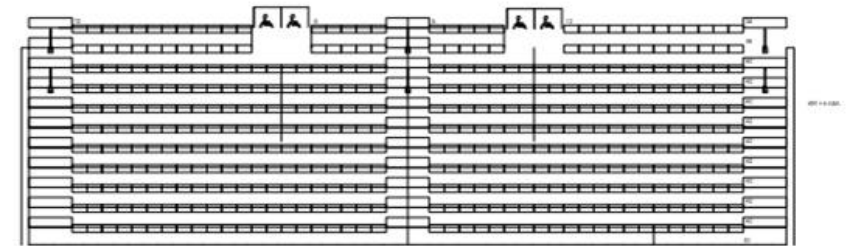
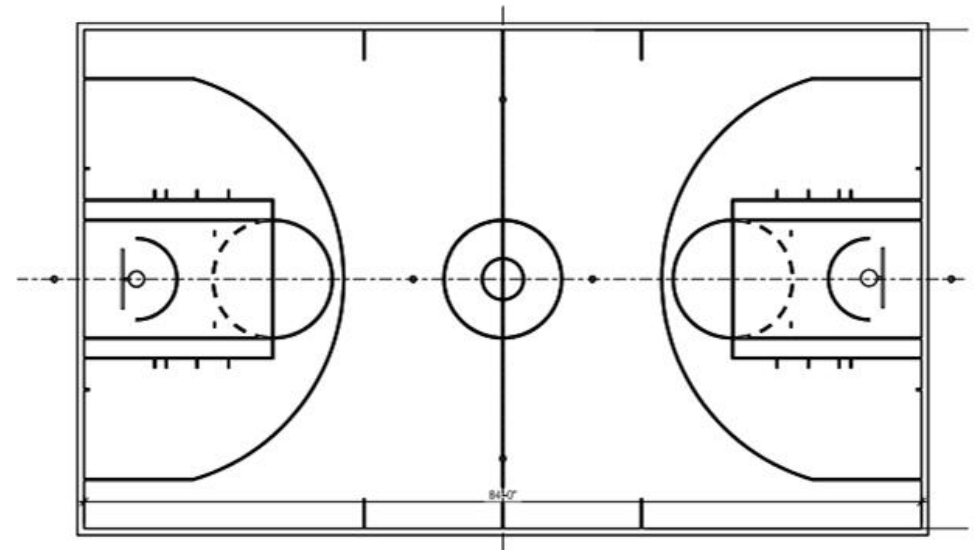
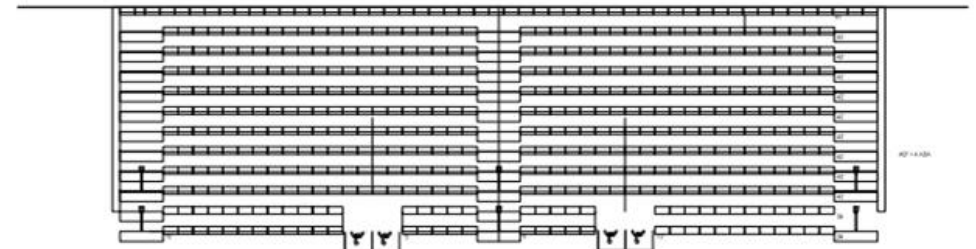
體育館



- 1,000 個座位
- 主辦錦標賽 – 季後賽
- 1 個籃球場
- 2 個排球場



索格斯高中 (Saugus High School)



平面圖——可容納1,000人體育館，可伸縮的露天看臺

田徑場

- 足球
- 英式足球
- 曲棍球
- 男子和女子長曲棍球
- 8 道跑道
- 雙直道
- 跳高
- 跳遠/三級跳
- 撐竿跳
- 擲鐵餅
- 擲鉛球
- 標槍



斯通希爾學院 (Stonehill College) - 8 道跑道雙直道

社區活動空間

- 最多可容納 **100** 人
- 多用途的分區
- **BPS** 和社區團隊的專業發展
- 球隊聚餐/宴會/募款
- 餐飲廚房



麻省大學阿默斯特分校足球表演中心的活動空間（活動場地）



作為球員休息室

記者席

- 擴大現有記者席
- 單獨的房間 —— 基地 —— 訪客 —— 當地廣播/視訊
- 可達性 - 通過電梯到達



記者席 Manning Field —— 外部

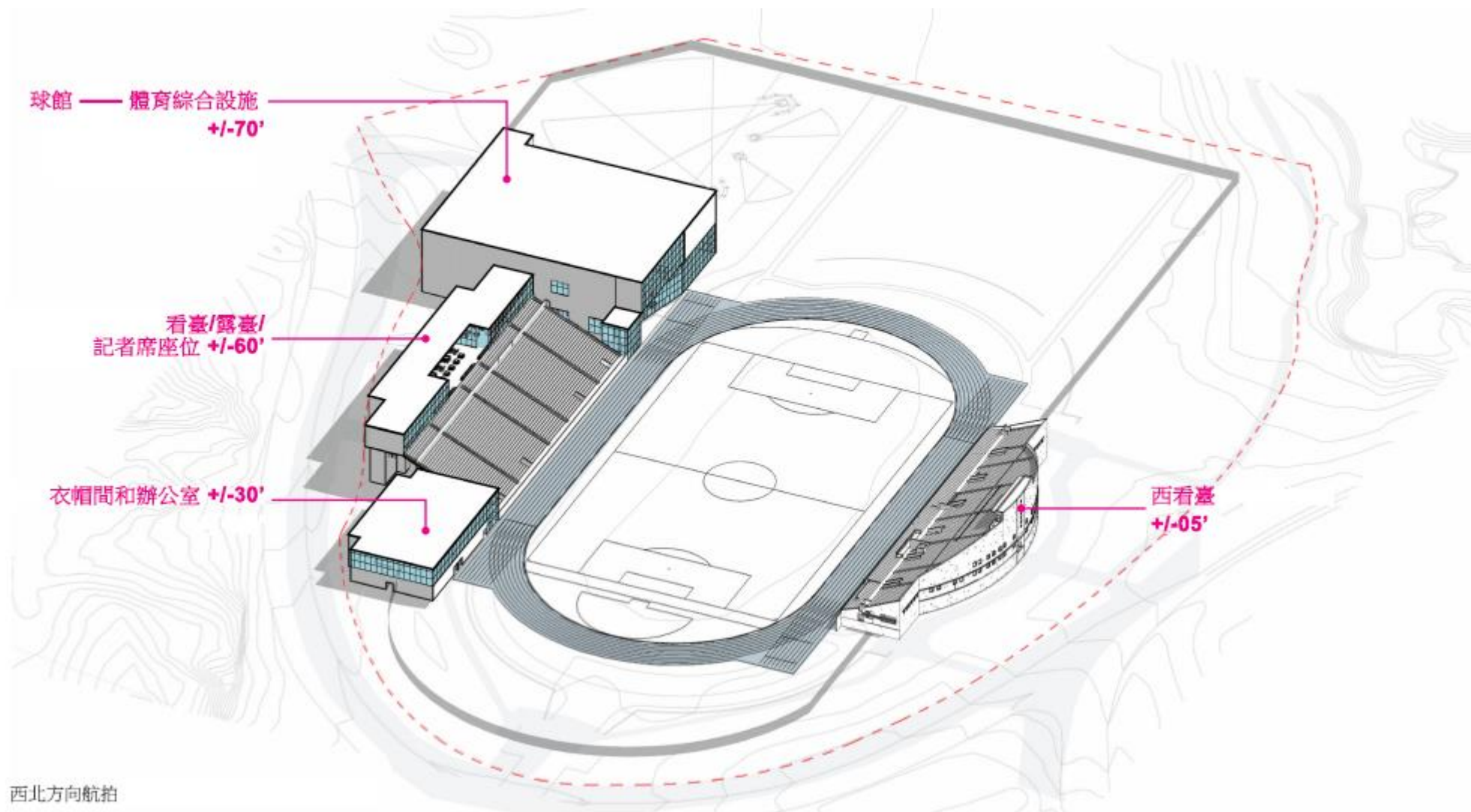


記者席 Manning Field —— 內部



記者席迪爾博伊體育場 (Dillboy Stadium)

設計理念和想法









潛在合作夥伴

潛在機會

- 本市準備進行重大投資，以實現這一願景。
- 我們也渴望利用創造性的機會為 BPS 學生提供最好的成績。
- 四月下旬，我們發佈了一份有關體育場部分租賃的提案意見徵詢書 (RFP)，該提案項目用於補充和提升 BPS 體育以及為我們計畫的翻新提供資金支持。

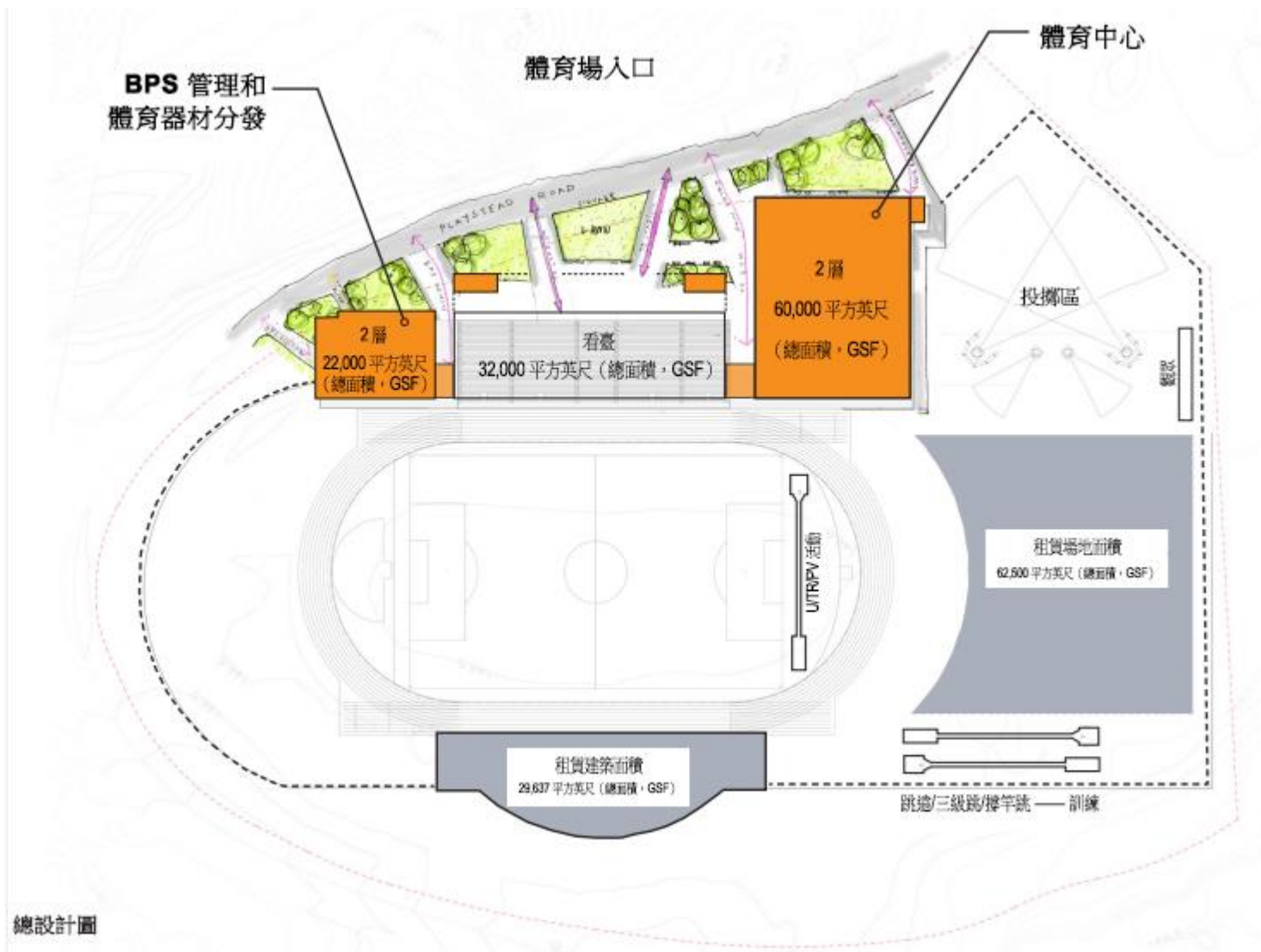
RFP 指南

提案必須證明它們符合城市的願景和目標：

- 改善並補充 BPS 的體育產品。
- 根據佛蘭克林公園行動計畫，為佛蘭克林公園的啟動和可用性做出貢獻。
- 為波士頓及周邊社區的經濟發展做出貢獻。
- 尊重在體育場周圍生活、工作和遊樂的人們。
- 提出一項交通計畫，盡可能減少體育場周圍當地住宅街道的擁堵，盡可能利用公共交通，並與佛蘭克林公園行動計畫保持一致。

我們希望使用社區所提供的意見來評估提案，以確保本場地中心為 **BPS** 學生和周圍社區提供機會。

租賃 RFP 區域



租賃面積占 BPS 擁有的懷特體育場總面積的 14%。
租賃區域顯示為灰色。

提案展示

懷特體育場 (White Stadium) 改造

RFP 應答者陳述

(2023 年 7 月 13 日)



Boston Unity

引領所有權

我們是一個在波士頓體育、技術和慈善領域擁有經驗的全女性所有權集團。



JENNIFER EPSTEIN



STEPHANIE CONNAUGHTON



AMI KUAN DANOFF



ANNA PALMER



JASMINE ROBINSON



LINDA WHITLOCK

我們的夢想是將一支職業女子足球隊帶到波士頓，升級懷特體育場，並投資佛蘭克林公園 (**Franklin Park**) 及其周邊社區。



29,637 平方英尺
(總面積, GSF)

62,500 平方英尺
(總面積, GSF)

RFP 框架

「波士頓市政和波士頓公立學校 (BPS) 的願景是振興懷特體育場，使其成為 BPS 體育運動的核心，讓波士頓的學生受益。」

- 增強 BPS 體育運動規劃需求
- 支持市政對佛蘭克林公園的願景
- 為波士頓市和佛蘭克林公園周邊當地街區提供經濟和社區效益
- 為本市提供公民價值
- 尊重佛蘭克林公園和周圍居民街區的環境

BUSP 社區參與

2022 年 12 月 - 2023 年 7 月

民選官員

- 美國國會女議員 Ayanna Pressley 辦事處，辦公室主任 Sarah Groh
- 市議員 Tania Fernandez-Anderson (1/26、3/13、6/12 與第七區議會)
- 普通市議員 RuthZee Louijeune
- 市議會主席 Ed Flynn
- 普通市議員 Mike Flaherty
- 州代表 Russell Holmes
- 前州參議員 Linda Dorcena Forry

經濟發展組織

- Roxbury Main Streets 委員會執行長 Robert George
- Greater Grove Hall Main Streets 的 Ed Gaskin、JacQuie Cairo-Williams、Karen Bunch
- Egleston Square Main Streets 的 Denise Delgado
- BECMA 的 Nicole Obi

青少年足球組織

- Jamaica Plain Youth Soccer (牙買加大眾青少年足球) 董事會的 Bridget Colvin
- South End Soccer and Soccer Unity Project (南部足球和足球統一項目) 的 Caroline Foscatto
- Dorchester Youth Soccer (多賈斯特青少年足球) 教練兼女子足球總監 Harold Miller
- Boston Scores (波士頓足球) 的 Ivelisse Mendoza 和 Andy Crossley

社區組織和街區聯盟

- The Franklin Park Coalition (佛蘭克林公園聯盟) (12/6、12/12、6/21)
- The District 7 Strategic Advisory Council (第七區策略諮詢委員會)
- Egleston Square Neighborhood Association (埃格爾斯頓廣場街區協會) (預定於 8/7)
- Dimock Center (迪克中心) 的 Charles Anderson 博士
- Whittier Street 健康中心的 Frederica Williams
- Harvard Street 健康中心的 Charley Murphy 和 Jessica DeRosa

公民和一般社區領導者

- Embrace Boston (擁抱波士頓) 的 Imari Paris Jeffries
- The Boston Foundation (波士頓基金) 的 Orlando Watkins
- Northeastern University (美國東北大學) 的 John Tobin
- Zoo New England (新英格蘭動物園) 的 John Linehan (董事會會議計畫於 8 月召開)
- Jean McGuire

青少年發展組織

- YWCA 的 Beth Chandler
- YWCA 的 David Shapiro 和 Kathryn Saunders
- Boys and Girls Clubs of Boston (波士頓男孩女孩俱樂部) 的 Robert Lewis
- Boston Partners in Education (波士頓教育合作夥伴) 的 Sara Kilroy
- Sociedad Latina (拉丁協會) 的 Alexandra Oliver



擬議項目

與波士頓公立學校合作

其他項目機會

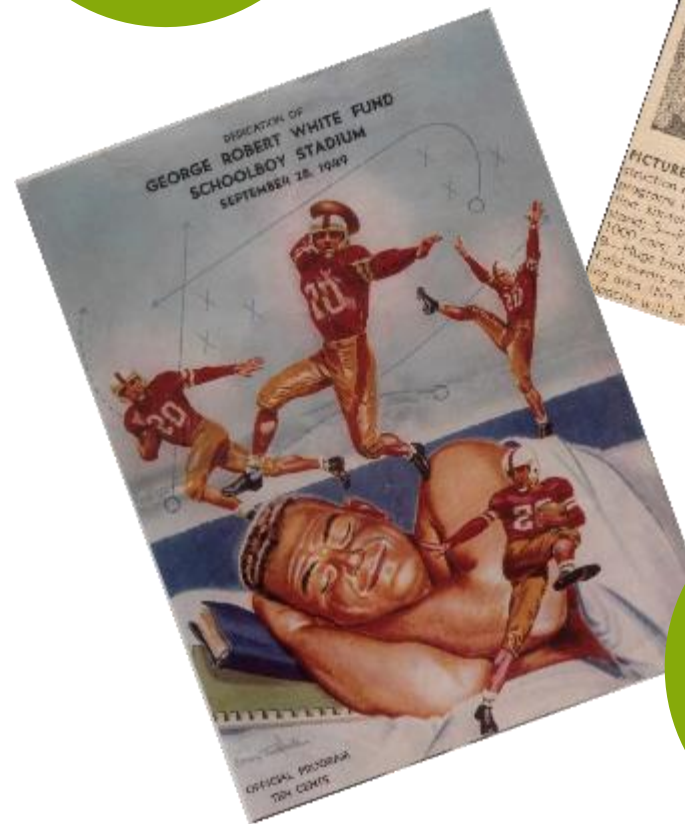
懷特體育場的歷史

在考慮該地點未來改造項目時，我們需要瞭解這個地方的歷史和對周圍社區和波士頓市的重要性。



1945 年

藝術家對未來體育場的建築效果圖



1949 年

體育場開幕日落成典禮小冊子封面



1947 年

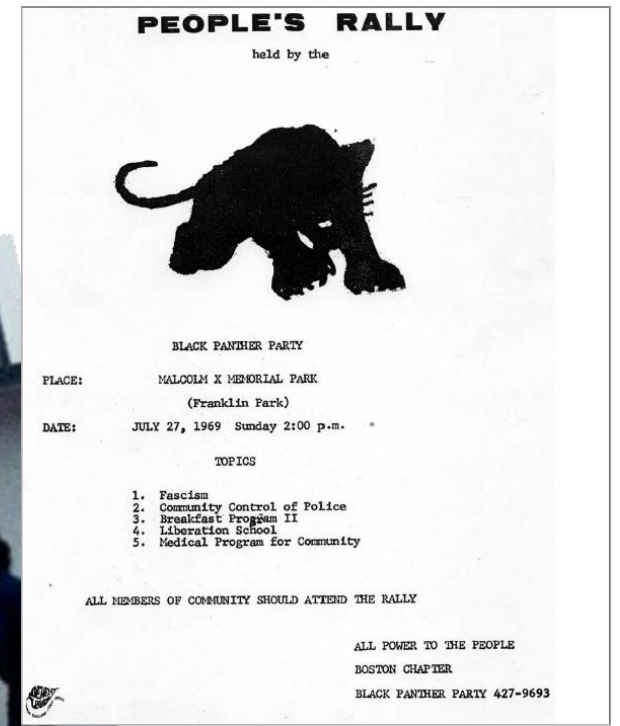
體育場施工中的航拍照片剪報

1969 年



1974 年

為社區舉辦的系列音樂會，包括：Tower of Power、The Isley Brothers 等（門票 \$5.50）



2022 年



對

未來懷特體育場的理想願景

波士頓公立學校和 Boston Unity 合作夥伴關係的規劃願景具有全面性，考慮到體育場改造以及佛蘭克林公園的景觀活化。

入口廣場

樹冠步道

樹木區

地形地貌

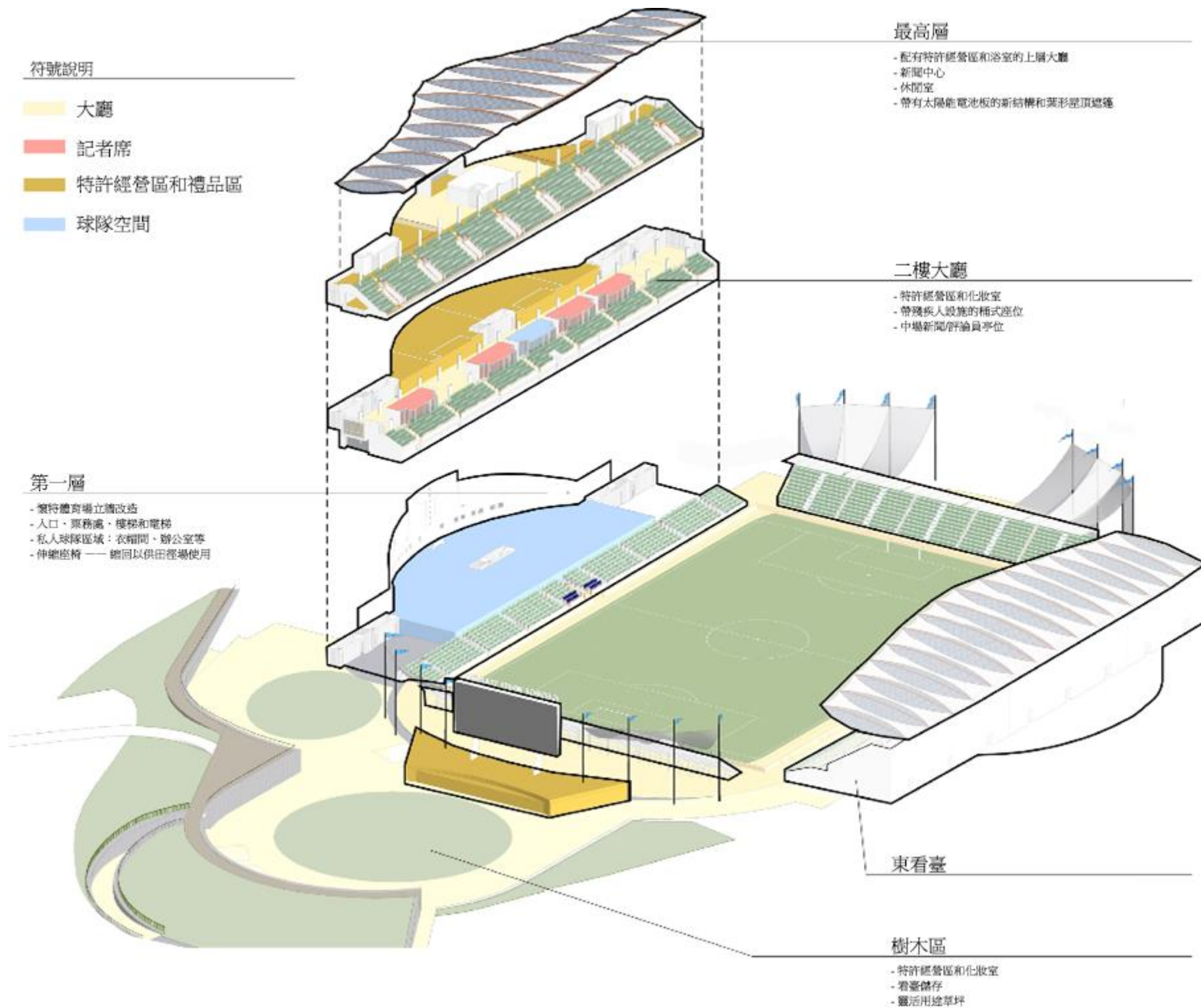
俯瞰

遊樂場



出租樓宇 項目框架和圖表

27,345 平方英尺的臨時項目已用於研究 Boston Unity Soccer Partners LLC 的西看臺改造。另外還有 29,000 平方英尺的土地被提議用於支持最南端的租賃區域（稱為「樹木區」）。右邊的表格顯示了用於開發該提案的建築專案的初始區域，而下面的專案圖則說明了一般的項目位置。



ID	項目區域	面積	總面積
1	西看臺		27,345 平方英尺
1.1	私人團隊區域		6,885 平方英尺
	.1 衣帽間	1,870 平方英尺	
	.2 教練室	740 平方英尺	
	.3 教練和管理辦公室	1,000 平方英尺	
	.4 團隊工作室	675 平方英尺	
	.5 熱身和設備	2,600 平方英尺	
1.2	訪客團隊區域		2,670 平方英尺
	.1 衣帽間	1,870 平方英尺	
	.2 教練室	800 平方英尺	
1.3	裁判區		640 平方英尺
1.4	新聞區		1,350 平方英尺
	.1 採訪區	750 平方英尺	
	.2 媒體展臺	600 平方英尺	
1.5	比賽日支持		800 平方英尺
	.1 保全辦公室	300 平方英尺	
	.2 接待室	500 平方英尺	
1.6	比賽日營運		5,200 平方英尺
	.1 商鋪	4,600 平方英尺	
	.2 票務及辦公室	600 平方英尺	
1.7	觀眾化妝室		4,400 平方英尺
	.1 女性化妝室	2,160 平方英尺	
	.2 男性化妝室	1,960 平方英尺	
	.3 家庭及無性別化妝室	280 平方英尺	
1.8	儲存空間		5,400 平方英尺
2	樹木區		29,200 平方英尺
2.1	靈活餐飲空間		3,650 平方英尺
2.2	票務和保全		800 平方英尺
2.3	記分板和控制室		5,250 平方英尺
2.7	化妝室		3,500 平方英尺
	.1 女性化妝室	1,720 平方英尺	
	.2 男性化妝室	1,500 平方英尺	
	.3 家庭及無性別化妝室	280 平方英尺	
2.8	儲存空間		16,000 平方英尺

懷特體育場 BPS 和 Boston Unity 的 擬議用途



波士頓公立學校和社區擬議用途

- 更方便使用的化妝室、飲水機和無障礙設施。
- 光線充足、維護良好的跑道和運動場。
- 座位更舒適。
- 新計分板

「樹木區」是位於計分板後面的聚集空間，可用於支持波士頓公立學校項目的輔助活動，例如團隊募款活動、露營、博覽會或其他支持 BPS 的用途。

Boston Unity 的擬議用途

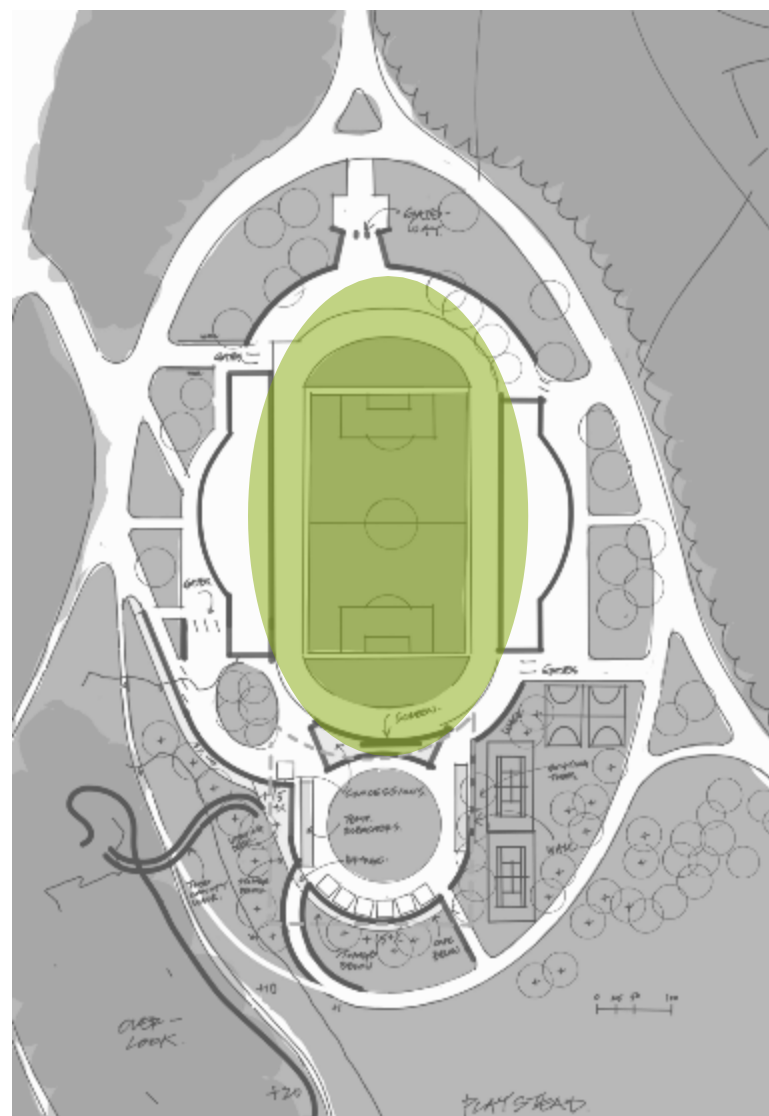
從 3 月到 11 月的大約 20 天裡（主要是週末），將使用可伸縮和移動座椅將跑道環路改造成額外的座位區。「樹木區」將透過帳篷、食品和飲料、休閒場所和遊樂區營造節日氛圍。

- 體育場內將為大家設置各種特許經營區
- 將引進移動化妝室並在比賽結束後移除
- 附近各個 MBTA 車站和偏遠停車場的班車將在體育場入口附近上下車
- 北端區域的燈杆之間將懸掛臨時橫幅和球迷用品

波士頓公立學校 體育比賽與練習

田徑、足球、啦啦隊、特殊奧運會等

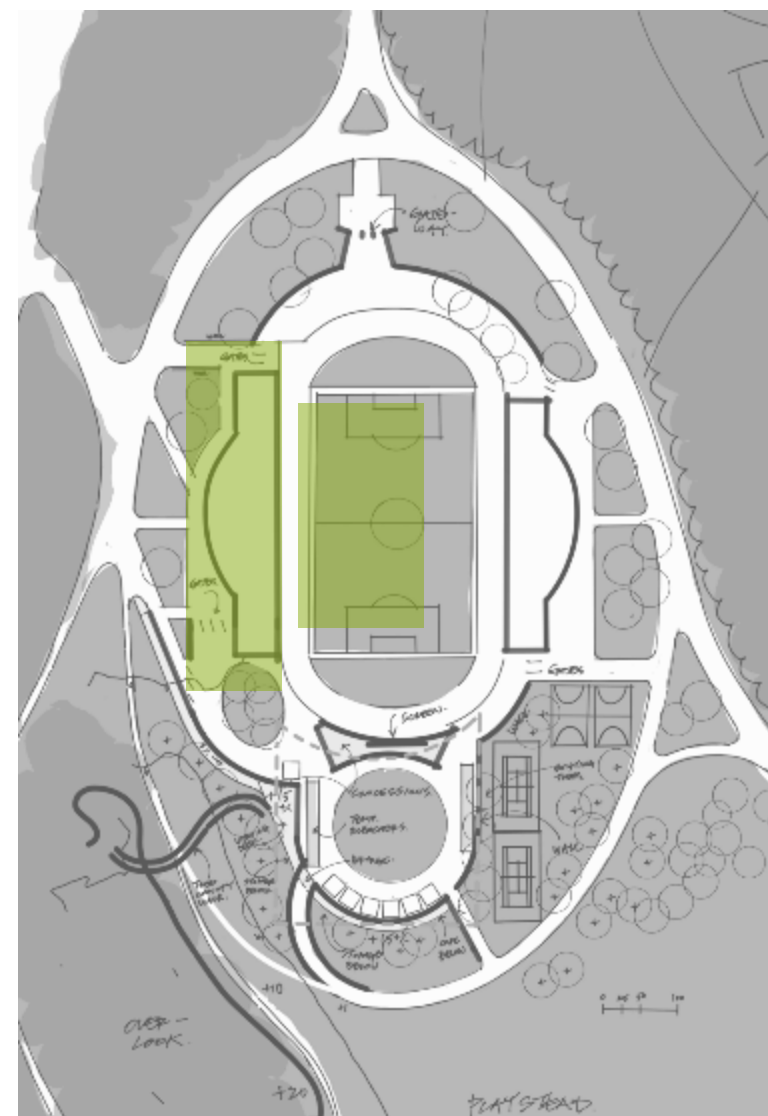
學年期間每天和每週



波士頓公立學校 慶祝活動

畢業典禮、運動會、動員大會等。

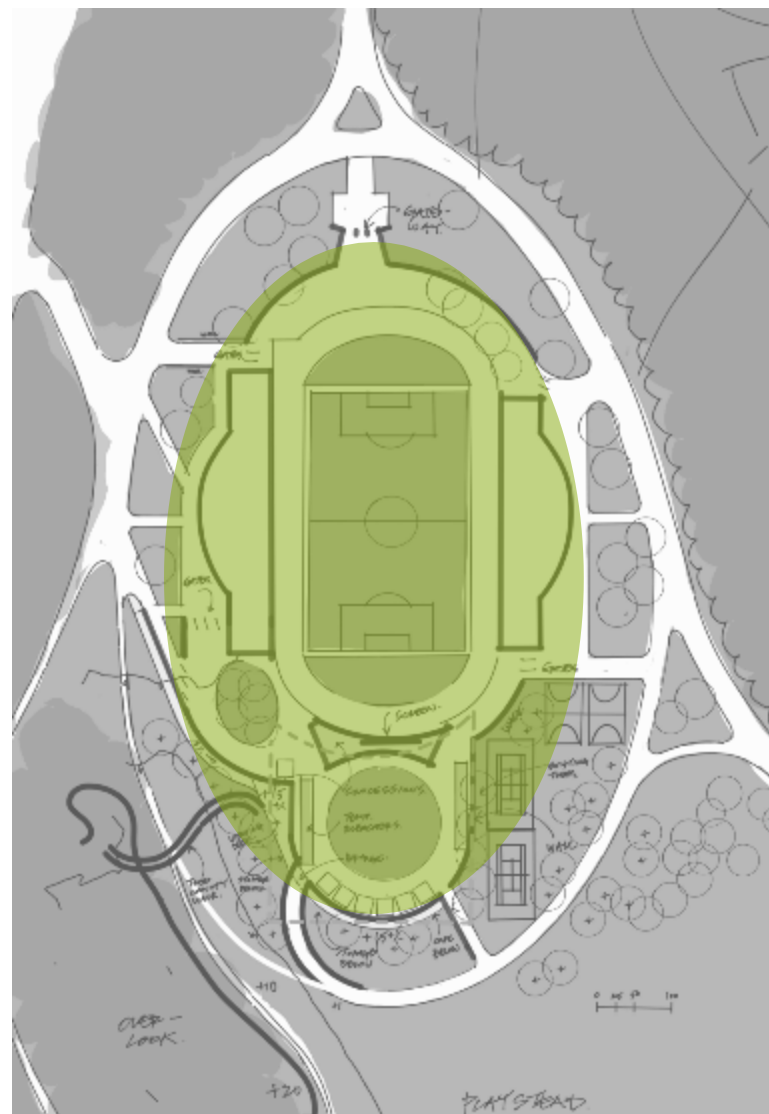
每年 14 天



BOSTON UNITY SOCCER PARTNERS 運動比賽

體育場完全使用，並為球迷等啟動所有支援空間。

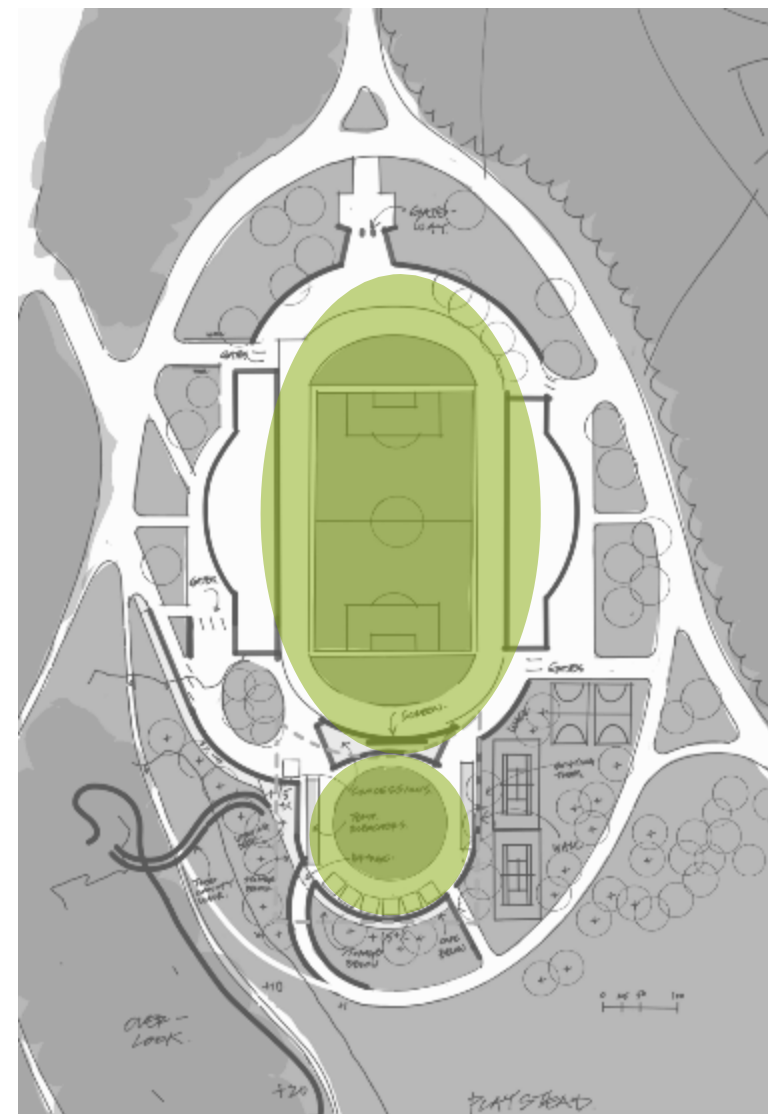
3月至11月期間有20個比賽日



BOSTON UNITY SOCCER PARTNERS 非比賽日

體育場參觀、球迷商品店、訓練營等

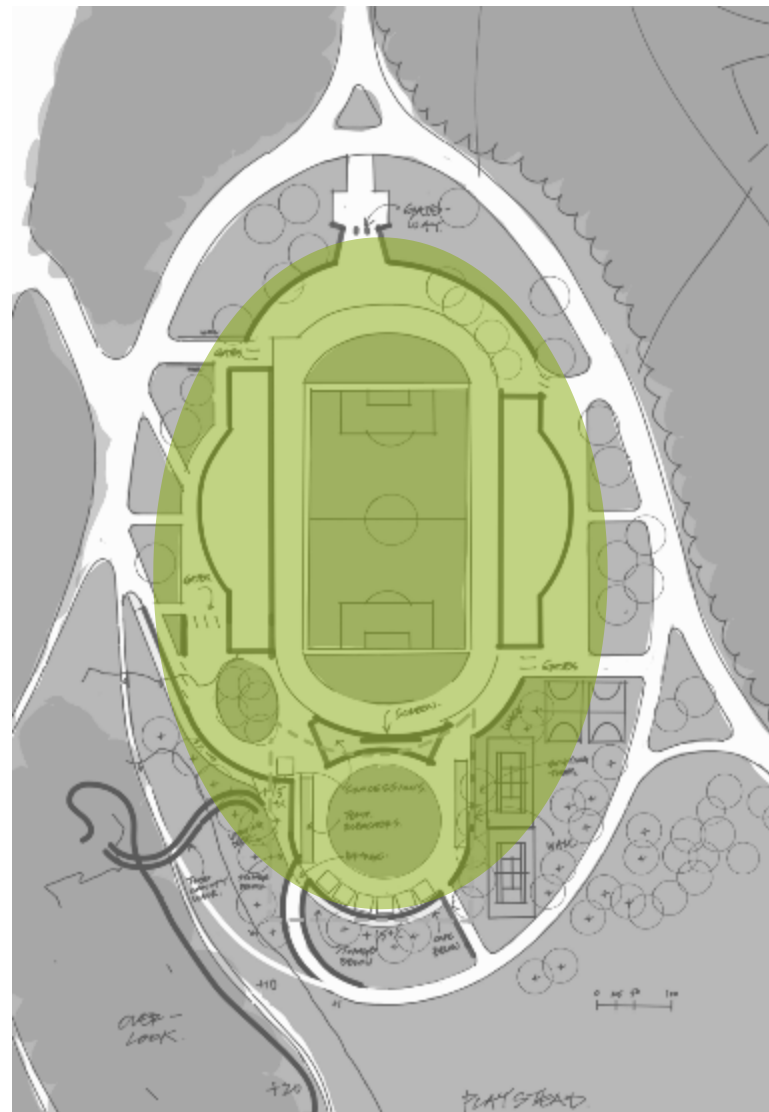
每週一 三月至十一月



公眾使用 慶祝活動

文化音樂節、美食節、婚禮儀式等。

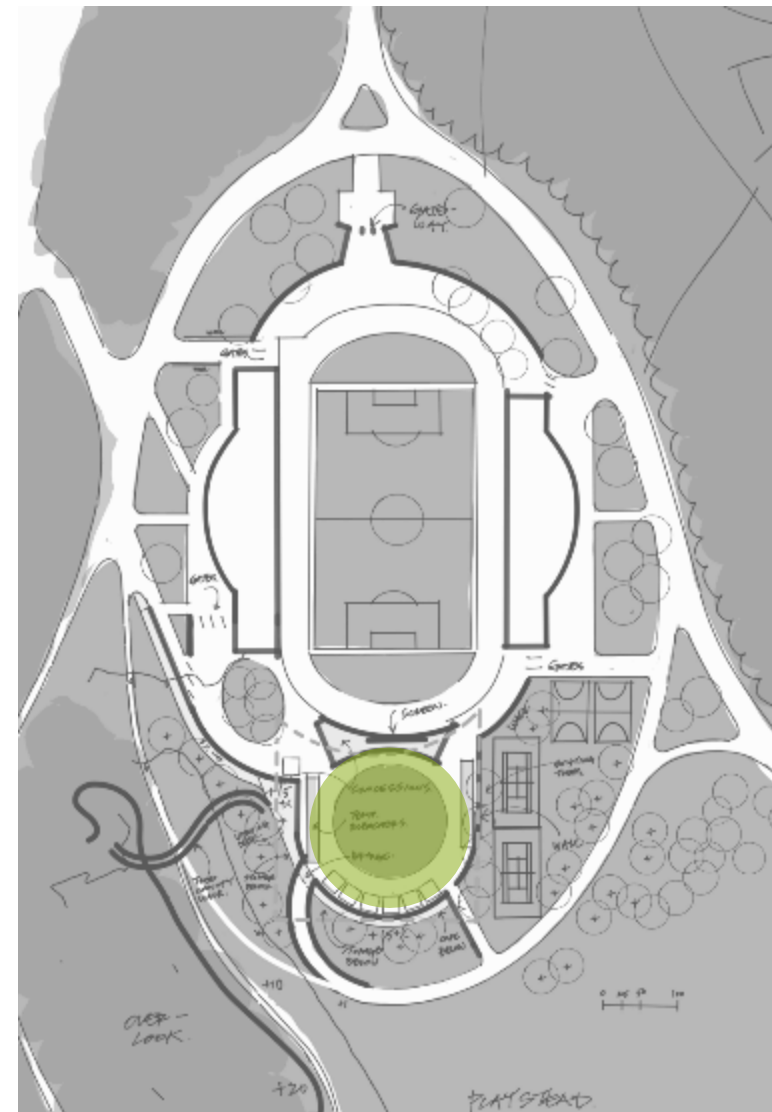
春、夏、秋



公眾使用 娛樂活動

電影之夜、季節性活動、葡萄酒啤酒花園等

全年



Boston Unity 對懷特體育場的使用

體育場

比賽日：

Boston Unity 每年將使用該球場和聯合看臺舉辦約 20 場比賽。比賽將主要在週六或周日的週末下午或晚上開始舉行。

非比賽日：

此外，根據球隊和球場的排程，**Boston Unity** 可能會在主場比賽前一周在球場上進行一次訓練。所有其他訓練將在球隊的訓練場地進行。

樹木區

比賽日：

在比賽日期間，「樹木區」將被安排用作體育場的餐飲/特許經營區，以支持球迷的體驗。它將面向票務線內的功能。

非比賽日：

「樹木區」將根據季節和公園顧客對其使用的市場需求，以各種方式向公眾開放，包括：

- 露天餐廳
- 特許經營區攤位
- 設備租賃
- 滑冰場
- 週五公園裡的爵士表演（示例）

特殊活動：

「樹木區」可根據要求用於私人活動，如婚禮、公司郊遊、社區活動和募款活動。此外，它還可以經配置為支援在公園其他地方舉辦的其他活動（或例如由體育場內的其他人主辦）。

(佛蘭克林公園)「是鄰近黑人和棕色人種社區的寶貴資源——在這裡，每個人不僅感到舒適，而且對公園空間擁有所有權。投資必須有助於有色人種社區的持續表達，並尋找機會在公園和社區之間創造一種雙向投資的共生關係。」

佛蘭克林公園
行動計劃

擬議對體育場進行的投資

Boston Unity 擬議：

- 翻新並擴建現有的西看臺，
- 改善場地和周邊環境
- 在賽道以南的圍欄區域添加「樹木區」。

據瞭解，波士頓市政府將翻新東看臺，而 **Boston Unity** 將出資為東看臺蓋屋頂。

懷特體育場 現狀

懷特體育場現狀

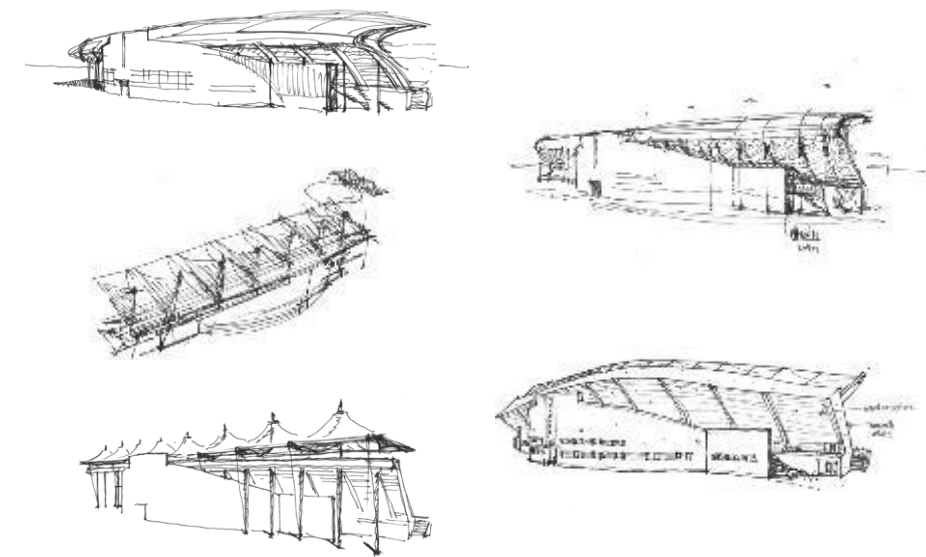
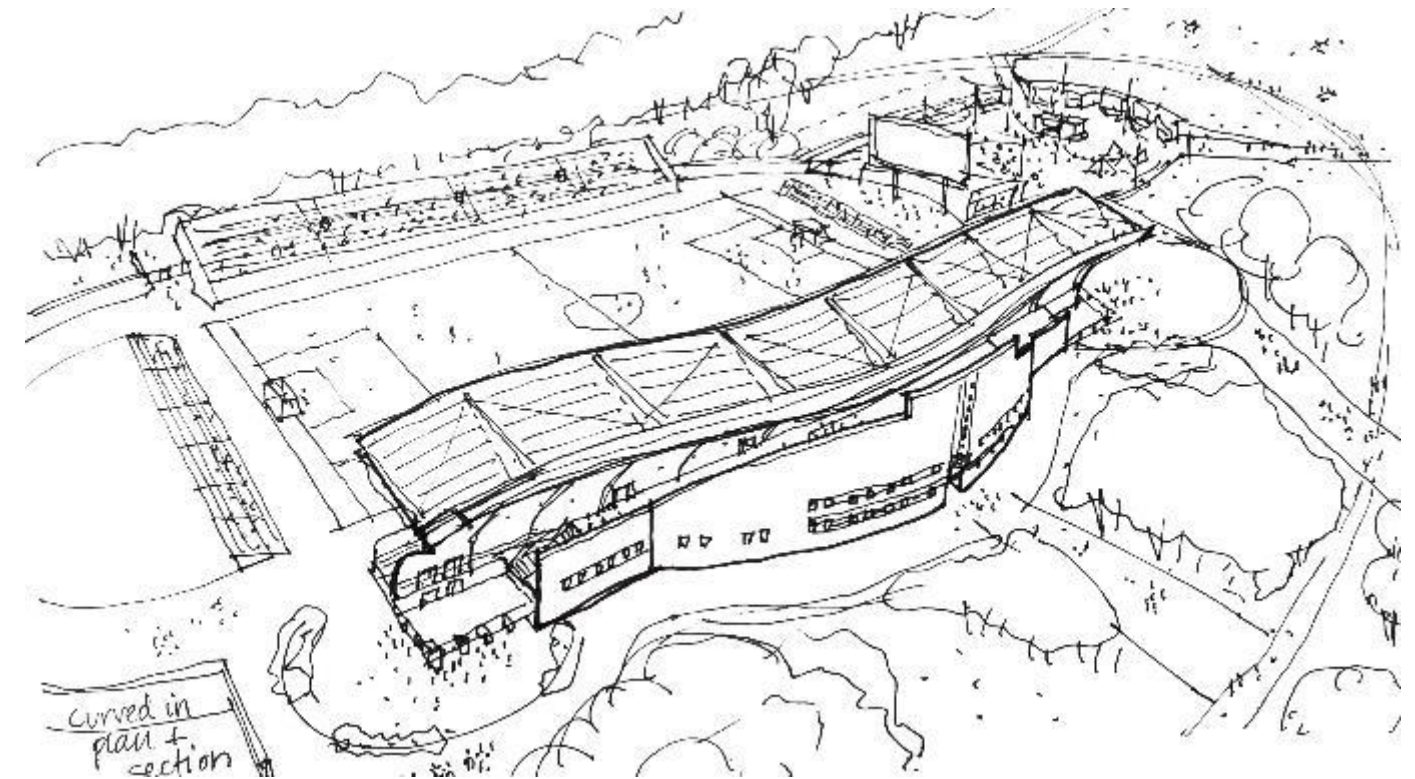
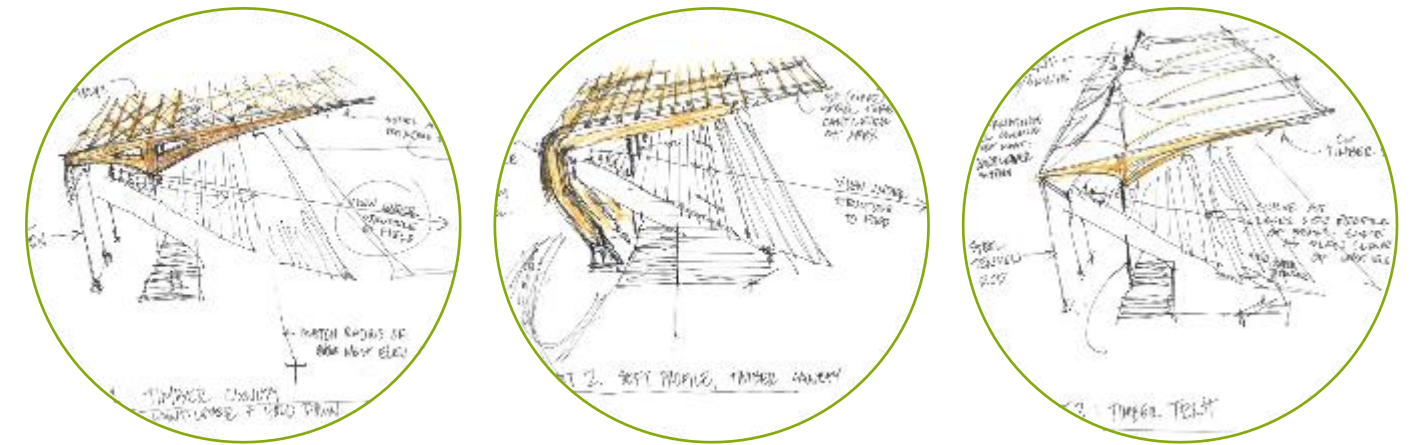
我們的首要責任是增加活力和新想法，使體育場能夠重新煥發活力，並融入自然環境，成為新的對當代和子孫後代具有吸引力的地方。



懷特體育場 概念和設計原則

設計和所有權團隊舉行了一次頭腦風暴會議，產生了一系列有抱負的參考圖像，這些圖像涵蓋了未來設計各個方面。出現了幾個重要的設計原則：

- 體育場的擴建應該尊重並回應原始看臺和牆壁的有機曲線形狀，而不只是加以複製。
- 增添的元素應該是「大地之光」，即新建築應該成為原始形式的堅固性和歐姆斯特德景觀的柔和性之間的橋樑。
- 設計的各個方面都應盡可能地做到永續性。



設計團隊首先繪製了適合原始懷特體育場並與之保持平衡的草圖，同時用桶形座椅取代看臺座位，並增加了一個令人興奮的新屋頂形式。為了這個提案，我們選擇並開發了一種曲線結構，它以一種輕質、帳篷般的方式漂浮在座椅上，但從草圖中可以看出，隨著設計過程的繼續，我們可以繼續探索許多變化，同時我們與許多利害關係人接觸。

懷特體育場

葉子概念與永續性



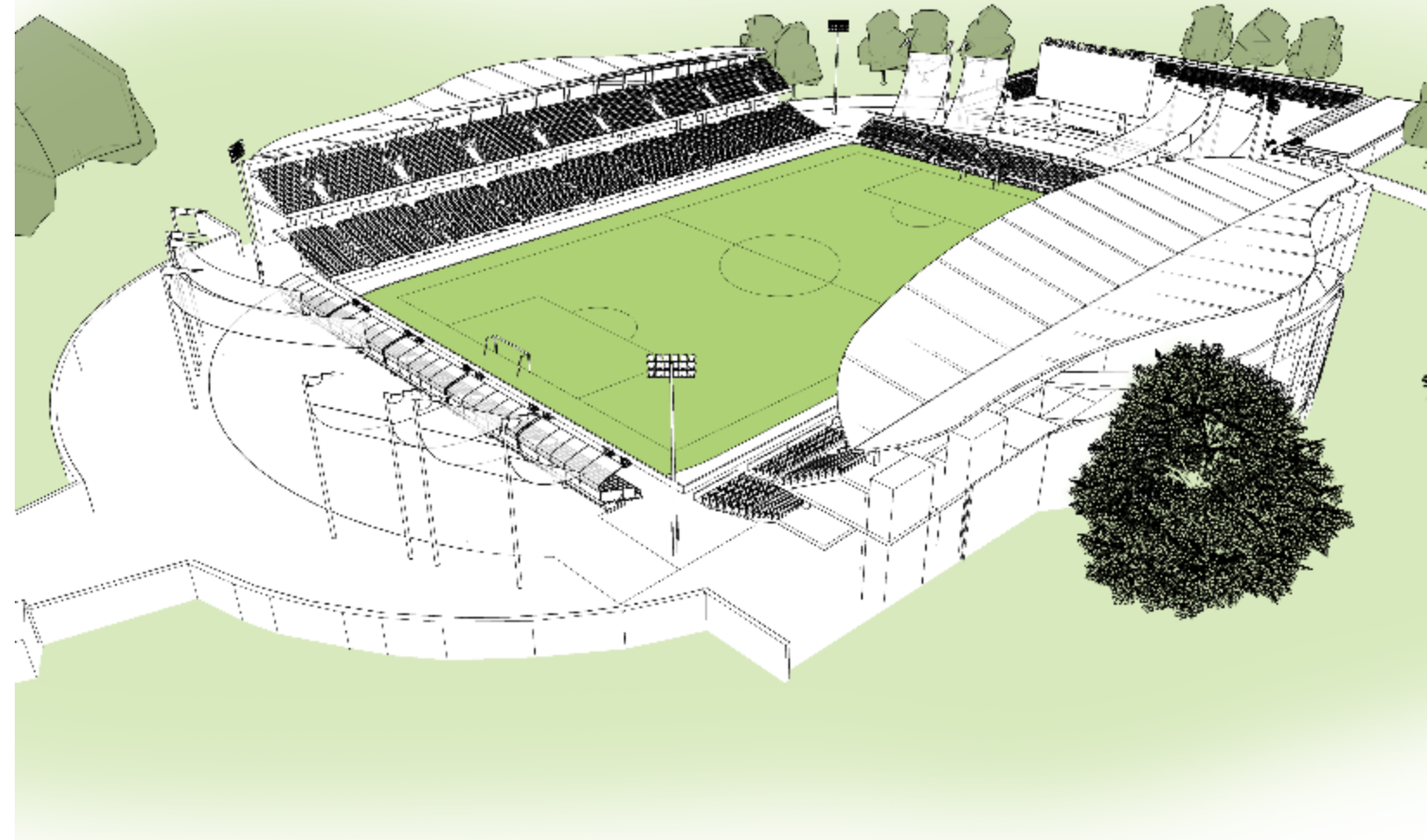
懷特體育館翻新和擴建

受佛蘭克林公園和 Frederick Law Olmsted 的啟發，我們提出了一種基於樹葉形狀的設計概念，其中每個設計項目都針對這個特殊的地方。場地平面圖和建築擴建部分中的田園曲線的靈感來自於大自然，一種很少創造直線盒子的自然。然而，我們認為它不僅僅是一種風格方法；它旨在成為顯著的生態聲明，說明我們如何與土地合作，而不是對抗它。

把葉子作為一個概念本身就是一個永續的象徵，是光合作用的重要組成部分。我們的一些永續和有彈性的策略可能是：

- 盡可能減少制熱/制冷區域的數量來減少電網的能源消耗
- 使用屋頂太陽能板在現場收集能源
- 從屋頂結構收集水用於建築水功能並補充地下水
- 盡可能使用滲透性表面。

我們的景觀設計師將與樹藝師一起仔細檢查項目區域內的每一棵樹，並確保保留佛蘭克林公園行動計畫中提到的歷史樹木。



懷特體育場 歷史立面和 屋頂結構

建築師們特別注意使新的「葉子」屋頂遮陽結構與現有白色體育場的平面幾何形狀和弧形立面相互呼應。頂篷位於原來的混凝土牆後面，似乎漂浮在上面。其輕盈、柔軟的形式旨在與體育場正面的厚重形式相輔相成，在新舊之間創造一種對話，而不是複製裝飾藝術風格的原始形式。



懷特體育場 原始照明概念



照明：原始概念

- 建築和場地照明將為用戶（從顧客到玩家）創造安全舒適的空間。
- 垂直照明將突出歷史立面特徵，同時支援尋路和舒適的地面和看臺指引。

- 照明系統將進行升級和增強，以支援場館體驗。
- 所有照明都將採用原生 LED，以獲得最佳的能源性能，光學控制並減少系統的維護因素。
- 將選擇能控制光溢出的燈具

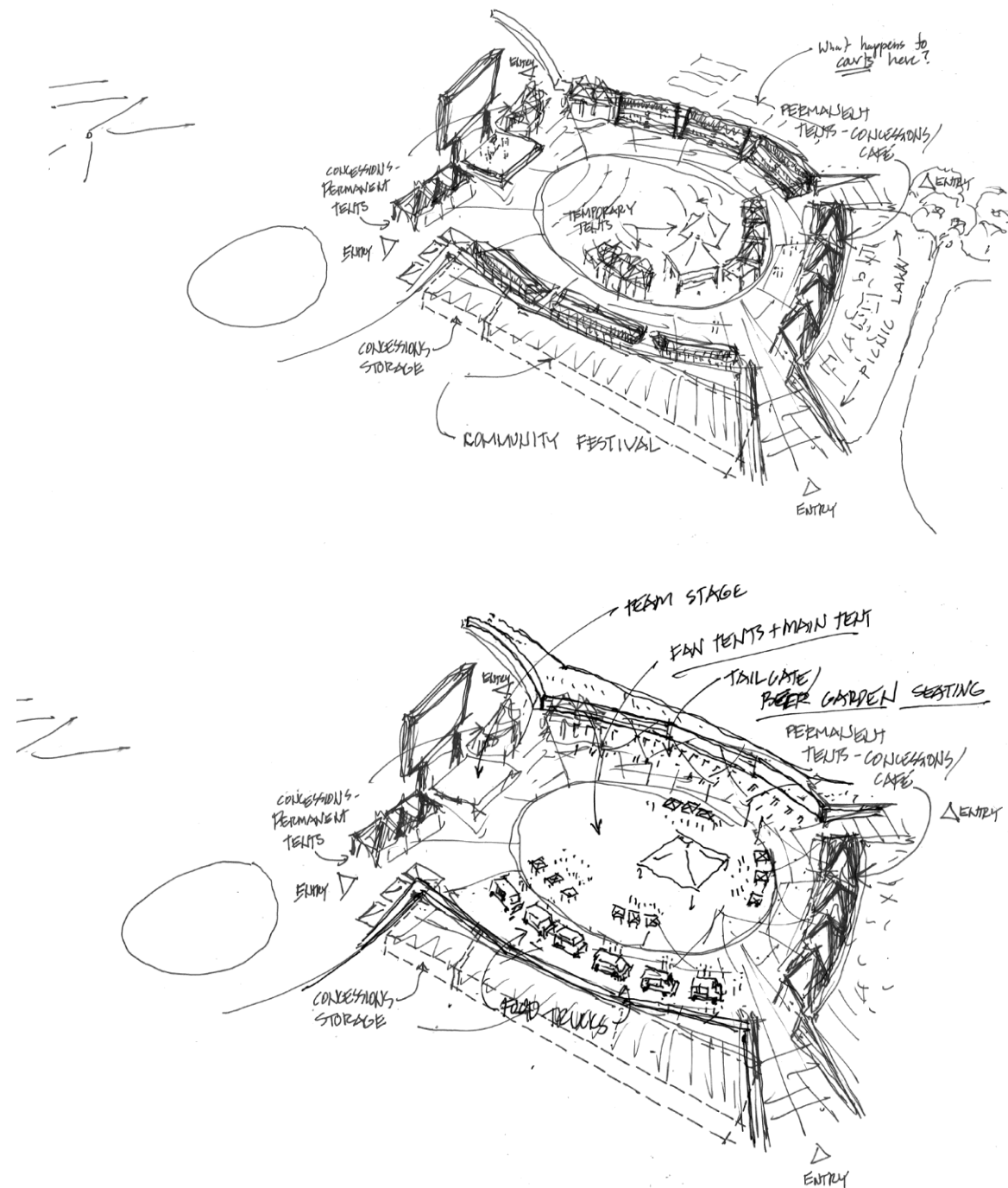
儘量減少光線進入鄰近物業，並控制光污染，以保護夜空。

樹木區 原始想法

樹木區

體育場南部 62,500 平方英尺的租賃區域被設想為體育場本身的可規劃補充。它為比賽前、比賽中和比賽後的粉絲活動提供了一個場所，也為許多社區活動提供了一個可能的場所。

設計團隊在接下來的頁面中提出了三種不同的空間配置方式，並歡迎利害關係人就如何使這個空間足夠靈活以適應許多計畫用途和社區商業夥伴關係提出意見。

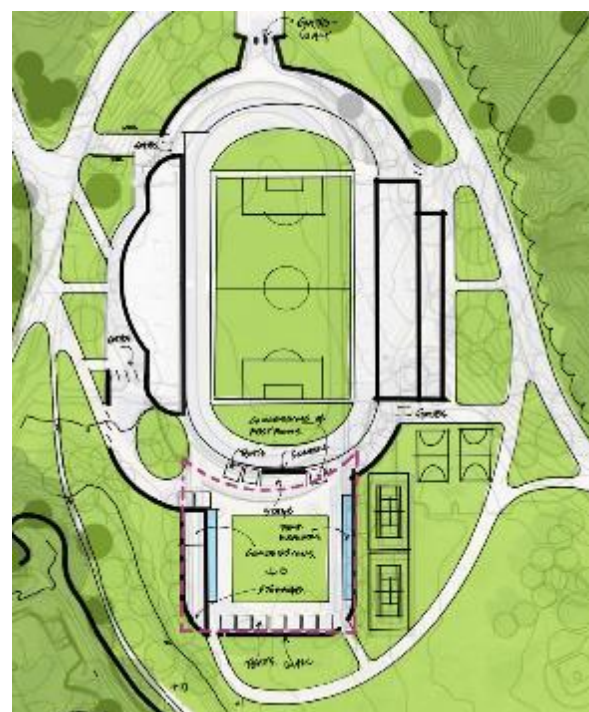


「樹木區」目標是創建一個足夠靈活的聚會場所，可以根據所需的活動以多種方式重新配置。波士頓公立學校可以利用這個空間舉辦募款活動、夏令營和許多其他項目。

樹木區選項 靈活的廣場

適應性和敏捷性

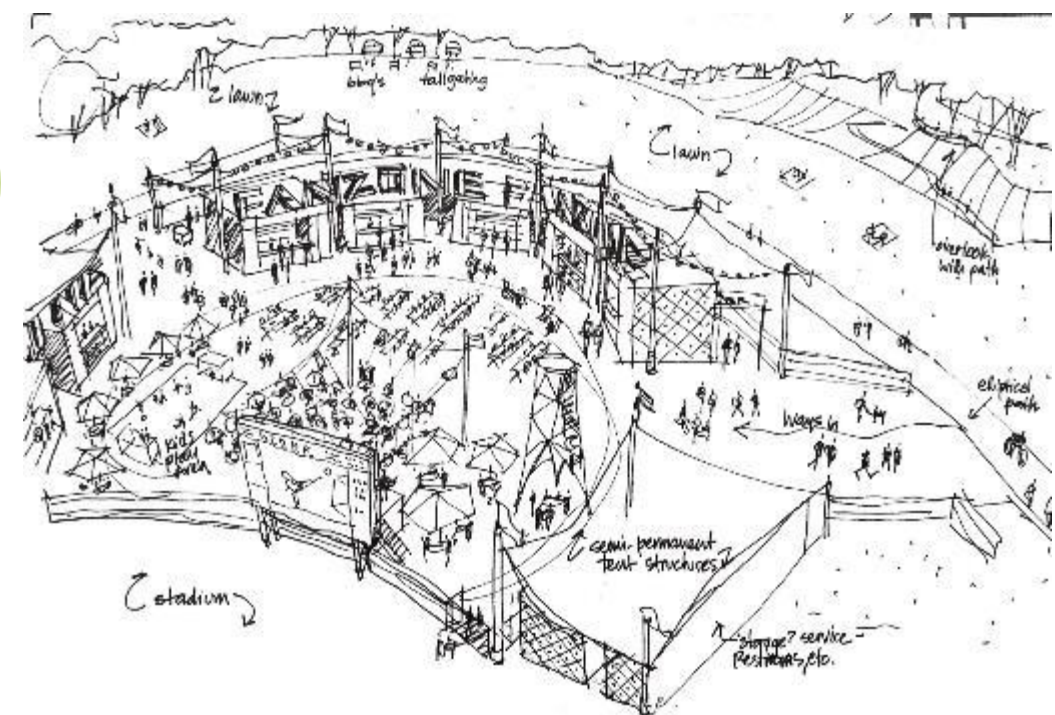
第一個想法是簡單地創建一個矩形象限，根據季節、事件、文化活動等，可以在其中安排各種功能。



樹木區選項 帳篷村

社區與團聚

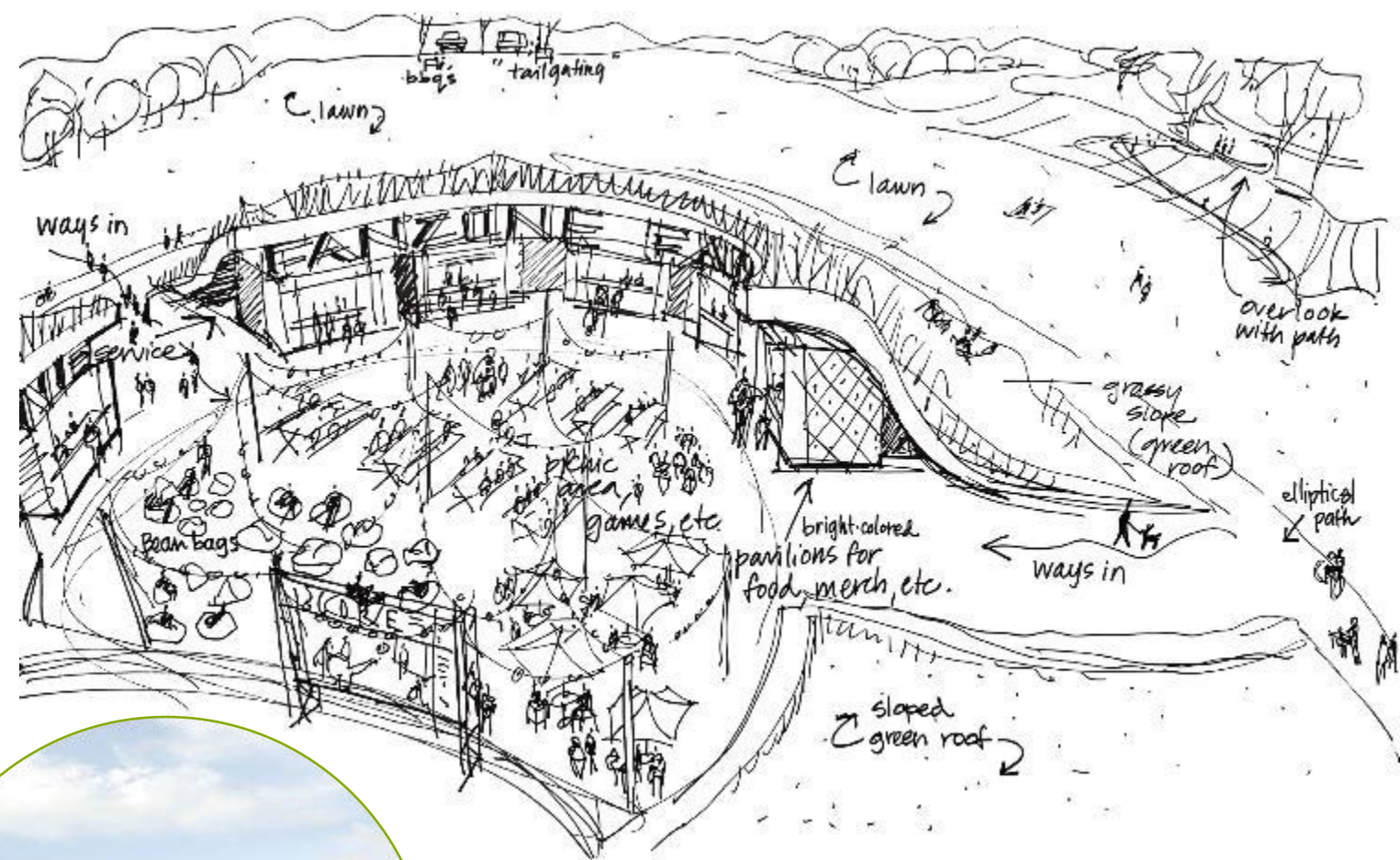
「帳篷村」的這一想法帶來了一個曲線平臺，南面有一個固定的餐飲區。場地中心的靈活性與第1種想法一樣。



樹木區選項 地形地貌

考慮到佛蘭克林公園遠景

地形地貌這一想法試圖減少對佛蘭克林公園使用樹木區的各種功能的視覺效果，通過將一些功能向西北傾斜，並製作一個公眾可以欣賞的凸起的土方工程。



經濟福利 —— 與本地企業合作

本地社區財富福利

- 致力於雇用、簽約和支持女性以及佛蘭克林公園周圍的黑人和棕色人種人口
- 遵守並嘗試超越 **BPDA** 的多元化、公平性和包容性發展政策
- 合同採用「大眾採購模式」的包容性標準，爭取 **50%** 的 **MBE/WBE** 和當地企業的門檻
- **BPS** 的大型專業體育場
- 創建一種面向社區、易於獲得的粉絲體驗
- 專為社區成員打造的社區粉絲專區
- 社區壯大項目，旨在關注和壯大社區的人員、工作和小型企業
- **Boston Unity** 年度基金
- 實施「比賽日捐贈」項目，每場比賽突出一個有影響力的合作夥伴（一個賽季 **40** 多個組織）

勞動力發展和訓練

- 為翻新和建設期間創造 **500+** 就業崗位，以及 **300+** 新的永久性就業崗位
- 優先考慮當地承包商、供應商和雇員
- 為少數族裔企業提供行銷支持和廣告補貼
- 為當地企業提供交叉推廣機會，並與當地藝術家和設計師合作
- 實習項目
- 專為本地青年設立的基金獎學金
- 世界級女運動員成為佛蘭克林公園社區的榜樣展示

多元化和包容性——在當地開展業務合作

本地社區財富福利

- 致力於雇用、簽約和支持女性以及佛蘭克林公園周圍的黑人和棕色人種人口
- 遵守並嘗試超越 **BPDA** 的多元化、公平性和包容性發展政策
- 合同採用「大眾採購模式」的包容性標準，爭取 **50%** 的 **MBE/WBE** 和當地企業的門檻
- **BPS** 的大型專業體育場
- 創建一種面向社區、易於獲得的粉絲體驗
- 專為社區成員打造的社區粉絲專區
- 社區壯大項目，旨在關注和壯大社區的人員、工作和小型企業
- **Boston Unity** 年度基金
- 實施「比賽日捐贈」項目，每場比賽突出一個有影響力的合作夥伴（一個賽季 **40** 多個組織）

勞動力發展和訓練

- 為翻新和建設期間創造 **500+** 就業崗位，以及 **300+** 新的永久性就業崗位
- 優先考慮當地承包商、供應商和雇員
- 為少數族裔企業提供行銷支持和廣告補貼
- 為當地企業提供交叉推廣機會，並與當地藝術家和設計師合作
- 實習項目
- 專為本地青年設立的基金獎學金
- 世界級女運動員成為佛蘭克林公園社區的榜樣展示

社區福利

體育將社區凝聚在一起。翻新後的西看臺和「樹木區」為 **BPS**、波士頓青年、當地企業和社區帶來了福利。

BPS 的新途徑

- 進入新的西看臺
- **BUSP** 負責的場地維護
- 實習和導師項目
- 年度足球學院獎學金

在比賽日及之後進行社區推廣

- **MBE/WBE** 的行銷和廣告補貼
- 為新社區規劃和商業創意的聯繫贊助商
- 比賽日聚焦 **40** 多家企業和組織
- 透過新的照明和安全措施提升公共安全

改善社區空間

- 為社區提供的新活動空間
- 新的規劃可能性

Boston Unity 年度基金

- 社區、市政和街區參與
- 致力於 **4** 個支柱：當地商業發展、黑人+棕色人種社區的健康與保健、以女性為重點的青年發展、佛蘭克林公園啟動

多元化和包容性舉措

- 在整個 BUSP 組織中建立一個全面的垂直方法，以應用環境、社會和治理 (ESG) 領域的最佳實踐
- 諮詢委員會確保最佳實踐和問責制
- 與 BECMA、Main Streets 和其他當地商業組織合作，進行招聘和承包
- 當地招聘會和承包商招聘活動，以吸引社區居民和企業並與之合作

BUSP 將以公平的視角來關注該專案，並以真誠、有目的的方式傾聽、學習和合作，並考慮到懷特體育場周圍社區的豐富歷史和未來願望。

BUSP 已經開始採取措施，通過與當地組織和民選官員的接觸來吸引社區的參與，以深入瞭解關鍵問題。

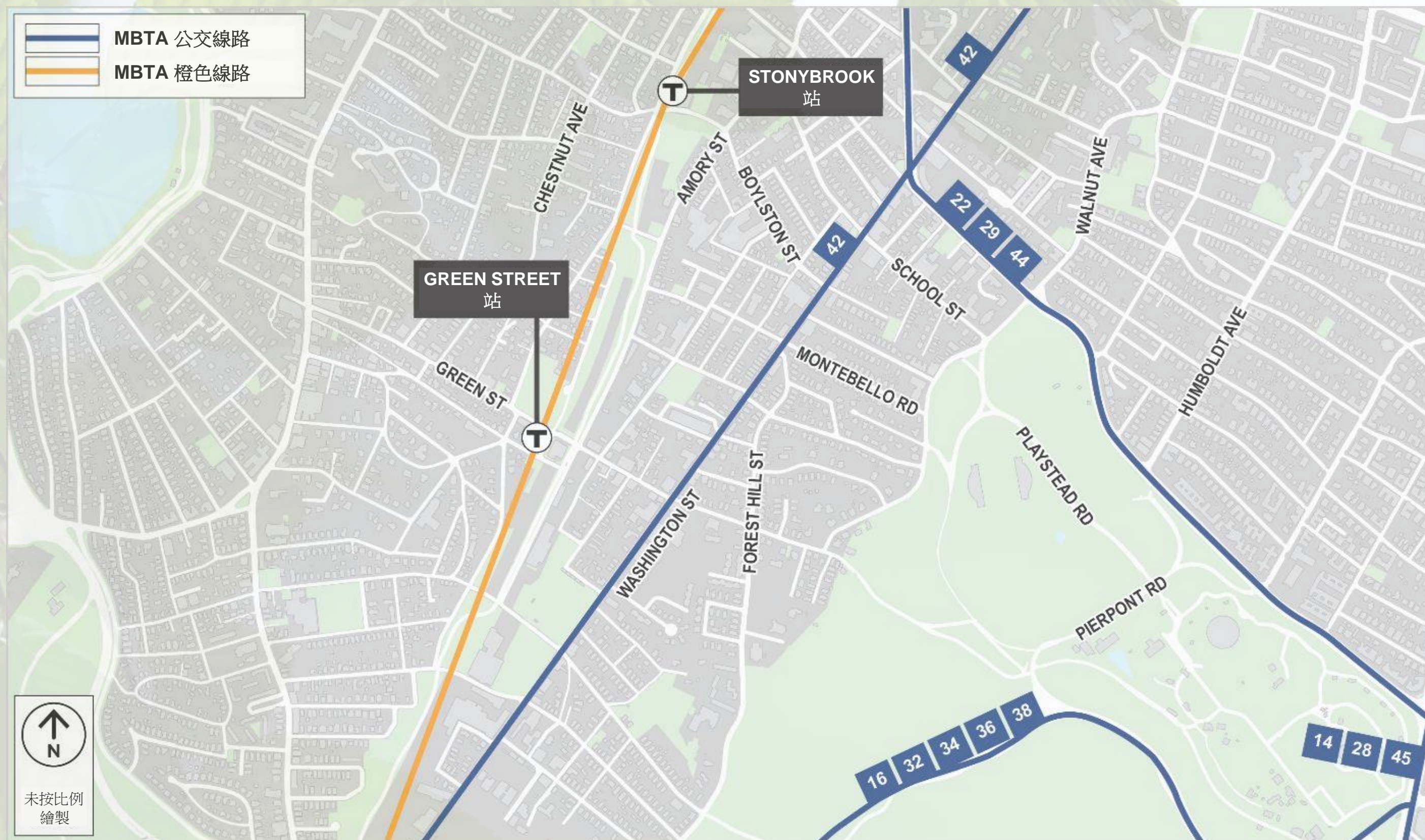
BUSP 還積極尋求與多賈斯特、牙買加平原、羅克斯伯裡、馬塔潘、波士頓市和波士頓公立學校等不同社區成員合作的機會。

交通管理 —— 比賽日活動

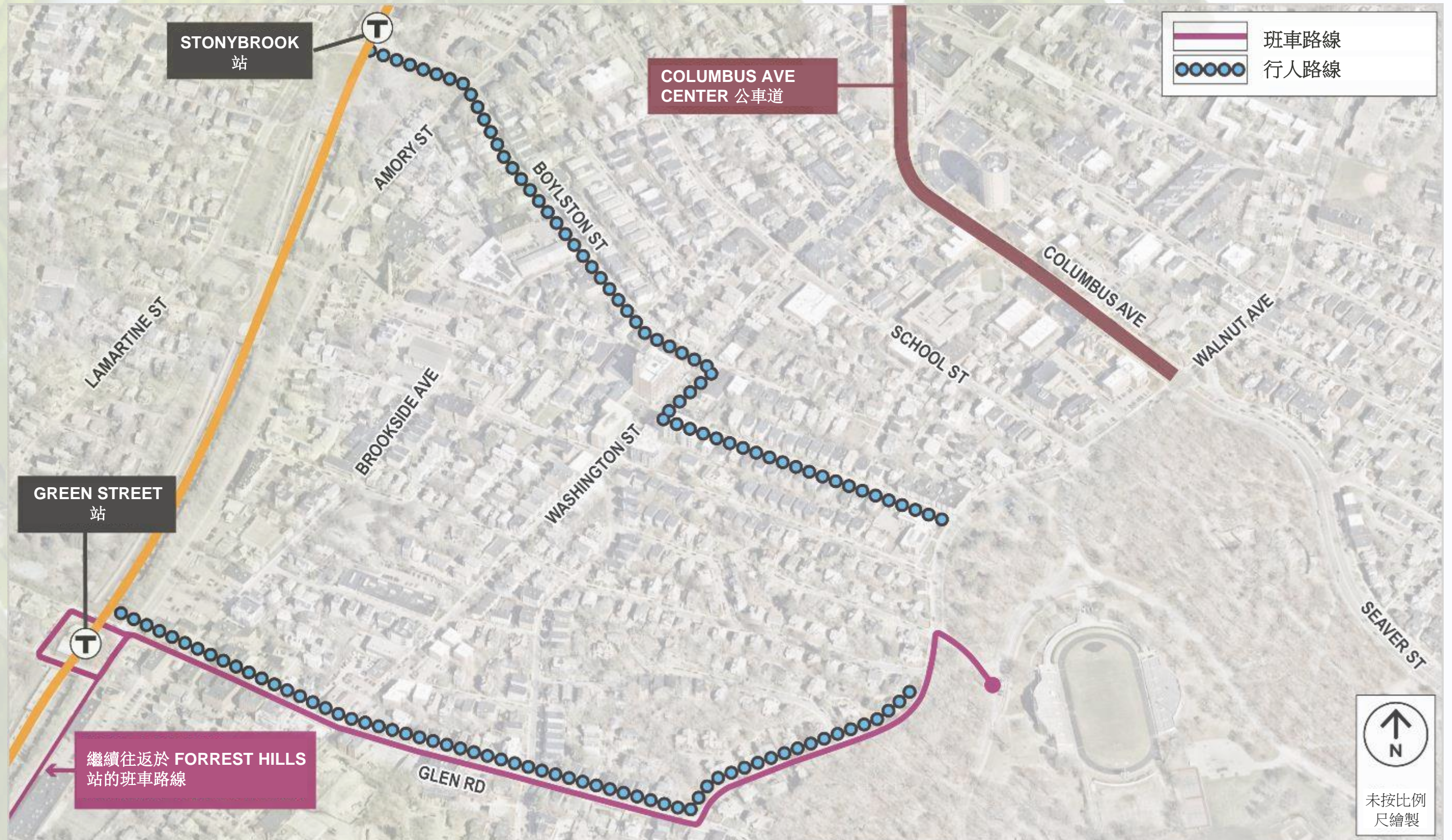
BUSP 將：

- 制定全面的交通管理計劃和交通影響分析
- 使用指定停車區的預付費預留停車位
- 提供往返車站和停車場的班車服務
- 用自行車架和 **Bluebike** 網站推廣自行車出行
- 聘請一名全職社區關係官 (**CRO**)，在賽前、賽中和賽後為所有鄰居和社區利害關係人提供與團隊直接溝通的管道

交通管理 —— 比賽日活動



交通管理 —— 比賽日活動



美麗的公共景觀永不停工。

它們是具有聲明力的，其文化（和實際）意義隨著與它們接觸的每一代人而改變。它們需要進行重新評估並進行改變，以最好地為社區服務。但是，這種改變必須以仔細瞭解該地區的歷史為指導，包括其自然、文化和設計系統。

佛蘭克林公園
行動計劃

公園啟動

懷特體育場和樹木區 最初選址 設計理念

「.....消除障礙可以建立通往體育場的共用公共通道，並建立重要的空間聯繫.....」

遊樂場 -- 我們的設計為觀眾或被動娛樂提供了一個新的傾斜的觀看地形。

俯瞰 -- 我們的設計敏感地為現有的觀景台做出了貢獻，保留了成熟的樹冠，適應了現有的坡度變化（20 英尺+/-），並提供了與體育場的有趣的替代連接。

歷史留存和歷史樹木 -- 場地和擬議的活動空間精心整合了佛蘭克林公園行動計畫中確定的歷史留存和歷史樹木。

動物園 -- 我們的設計考慮了靠近動物園的樹木區和體育場的活力，將體育場與公園在視覺上融為一體，同時也為動物園的動物緩和了聲音。





俯瞰

入口廣場

樹木區俯瞰

樹冠步道

現有運動場地

地形地貌

懷特體育場和樹木區 最初選址設計 理念

「……消除障礙可以建立通往體育場的共用公共通道，並建立重要的空間聯繫……」

摘自 FPAP 的「創建聯繫、消除障礙和共用資源」部分

遊樂場

提交者

Boston Unity Soccer Partners LLC

編寫者

Able
company

 **Stantec**

與


HOWARD STEIN HUDSON


RWS

 **vhb**

後續步驟

改造

- 根據社區回饋完成規劃研究
- **2024** 財年資本預算 **\$10,000,000** 開始設計

RFP 提案

- 我們將收集您的問題和意見
- 我們將根據 **RFP** 中的標準評估本提案
- 若獲得通過，將根據社區參與和回饋意見完善提案

回饋

協作機會

回饋

- 懷特體育場願景中的哪一內容最讓您興奮？
- 您的社區將如何從重新設計的懷特體育場中獲得好處？
- 為了更滿足利害關係人的需求，您有哪些建議？（BPS 體育、社區團體、當地居民等）
- 對於 RFP 提案，您有哪些疑問？