

介绍及反馈征集大会

怀特体育场 (White Stadium) 改造



本次会议目的

- 分享我们对振兴和重新构想怀特体育场的愿景，将其作为 BPS 体育和社区团体最先进的中心
- 提供合作机会以推进城市目标
- 收集您的反馈以评估合作伙伴关系和未来的设计计划



日程

5 分钟	欢迎及介绍
2 分钟	怀特体育场背景介绍
3 分钟	愿景
15 分钟	可行性研究概述
20 分钟	潜在合作伙伴
40 分钟	反馈

背景：怀特体育场

地点：罗克斯伯里 (Roxbury) 富兰克林公园的游乐场区



该地区历史

- 建于1945年
- 20世纪60年代和70年代，怀特体育场是黑豹 (Black Panther) 集会和大型音乐会的举办地
- 几年前的一场火灾摧毁了东看台，体育场至今年久失修

现有空间

- 座位10,000
- 由波士顿公立学校管理
- 用于BPS田径、足球和其他体育和社区活动（波士顿加勒比庆祝活动、COVID-19疫苗接种诊所）

愿景：恢复怀特体育场作为 **BPS** 竞技的瑰宝

为了让波士顿成为全国最适宜家庭生活之地以及更好地为世世代代的居民服务，

我们认为对怀特体育场的改造是一个机会，可以振兴和重新构想这个场地，使其成为 **BPS** 体育运动和当地社区团体的中心。

该场地将提供：

- 使用最先进体育设施的机会
- 培养球场内外领导技能的空间
- 改善社区健康和福祉的空间
- 建立合作伙伴关系的机会，使学生和社区成员受益，为长期职业做好准备

规划研究

现有空间

设计理念和想法

现有空间

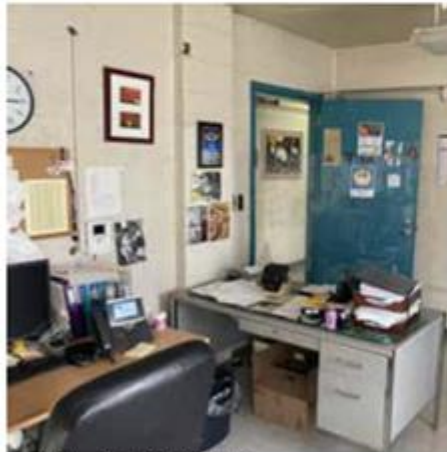
现有项目（功能性）	
空间类型	净面积 (NSF)
办公室	1,403
会议	355
衣帽间	4,178
体育设备储存	3,476
活动支持空间 (票务、记者席、特许经营区)	880
力量与体能套间	0
1,000 个座椅的球馆/体育馆	0
现有项目（服务）	
卫生间	968
机械/电气/电信	1,115
流通循环	7,015
总占区域	19,390
现有项目（水电线通行空间/公用事业）	
看台下空间	7,684
总建筑面积（西看台）	27,075 平方英尺 (总面积, GSF)



一楼现有衣帽间



看台下空间



二楼办公和设备储存



田径及跳跃区

设计理念和想法

改善/扩建现有空间和运动场地	新项目的“愿望清单”（随后的幻灯片！）
<ul style="list-style-type: none">● 扩大员工办公空间● 将体育存储分配移至更低级别● 增添/改善衣帽间● 扩大跑道至 8 道 MIAA 规定，T&F 改进● 改造并现代化记者席● 无障碍座椅、浴室、楼宇系统更换、● 座椅更换以及其他楼宇维修	<ul style="list-style-type: none">● 力量与体能/运动医学中心● 更多衣帽间 (4)● 1,000 个座椅的体育馆● 1/2 尺寸室内草坪场● 社区活动空间● 学生资源研究场所

力量与体能套间/运动医学

- 力量训练 —— 调理场所
- 运动医学 —— 运动教练室
- 办公室 —— 检查室
- 套间配置 —— 连接力量培训区域的办公室和训练室
- 营养配置中心
- 连接室外场地



麻省大学阿默斯特分校 (UMass Amherst) —— 博伊登体育馆 (Boyden Gymnasium)



德克斯特菲尔德 (Dexter Southfield)



菲利普斯埃克塞特学院 (Phillips Exeter Academy)

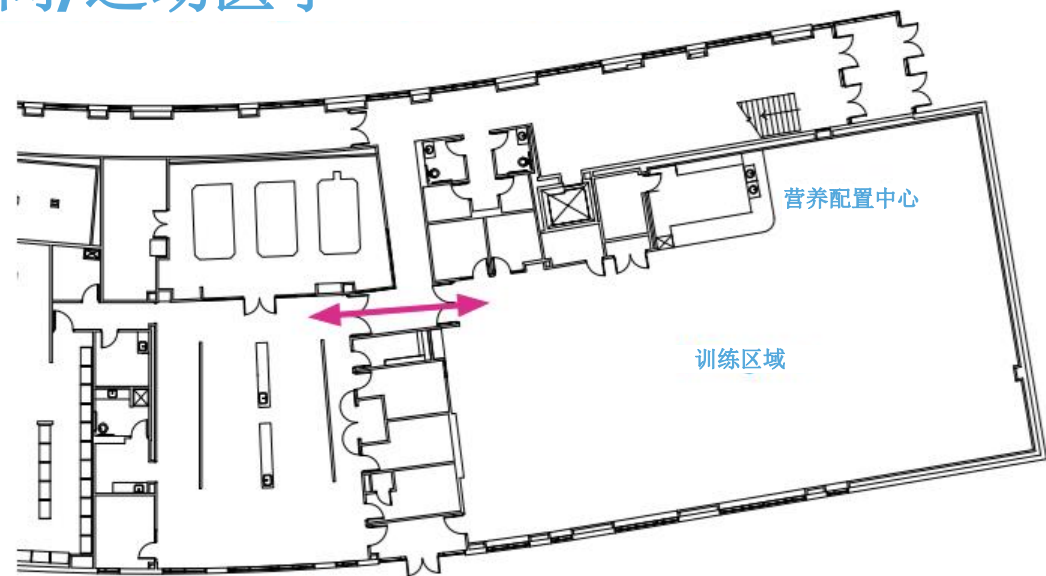


波士顿学院 - Fish Fieldhouse

力量与体能套间/运动医学



麻省大学足球表演中心



运动医学套间



营养配置中心



运动医学——运动教练室



力量训练区域

衣帽间

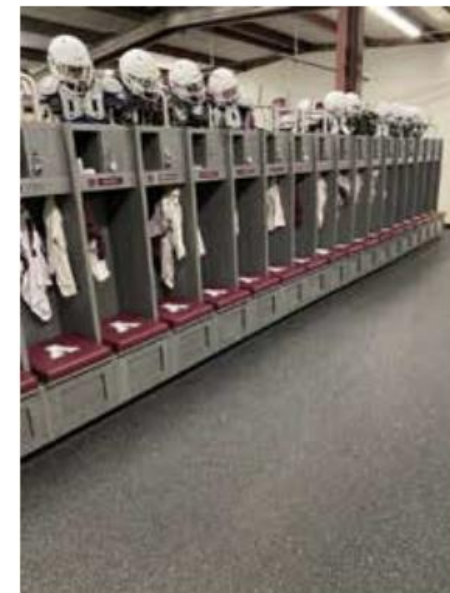
- 4 个独立的球队更衣室，两小两大
- 裁判人员衣帽间
- 可能的相邻房
- 球队规模 **75-100**
- 显示板区域
- 个人淋浴间



视频显示板 —— 触摸屏



衣帽间示例

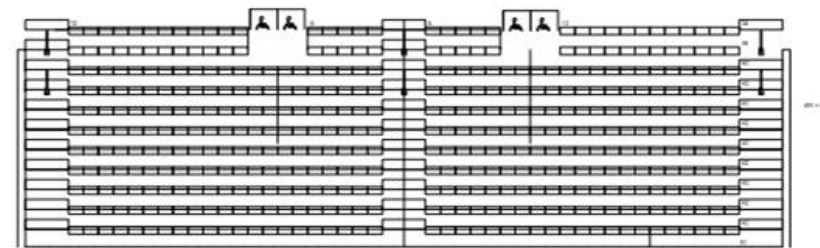
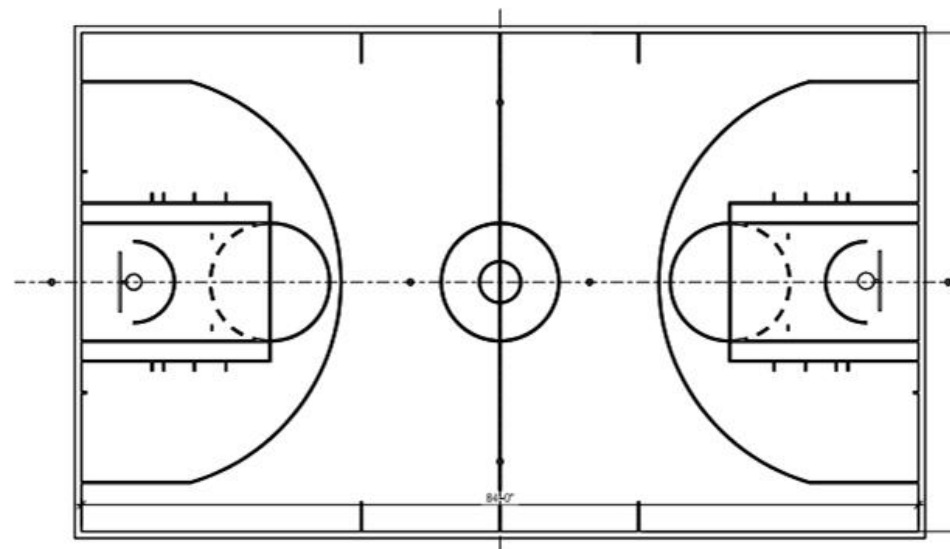
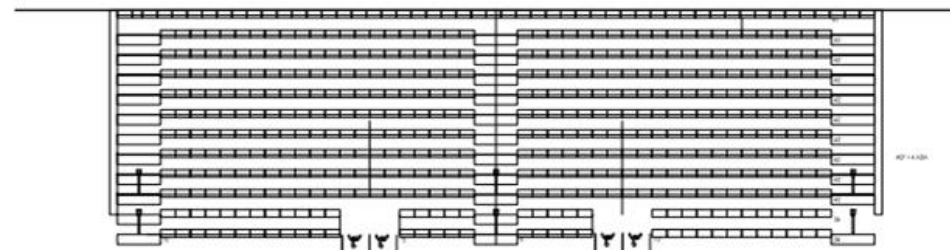


体育馆

- 1,000 个座位
- 主办锦标赛 – 季后赛
- 1 个篮球场
- 2 个排球场



索格斯高中 (Saugus High School)



平面图——可容纳 1,000 人体育馆，可伸缩的露天看台

田径场

- 足球
- 英式足球
- 曲棍球
- 男子和女子长曲棍球
- 8 道跑道
- 双直道
- 跳高
- 跳远/三级跳
- 撑竿跳
- 掷铁饼
- 掷铅球
- 标枪



斯通希尔学院 (Stonehill College) - 8 道跑道双直道

社区活动空间

- 最多可容纳 **100** 人
- 多用途的分区
- **BPS** 和社区团队的专业发展
- 球队聚餐/宴会/筹款
- 餐饮厨房



麻省大学阿默斯特分校足球表演中心的活动空间（活动场地）



作为球员休息室

记者席

- 扩大现有记者席
- 单独的房间 —— 基地 —— 访客 —— 当地广播/视频
- 可达性 - 通过电梯到达



记者席 Manning Field —— 内部

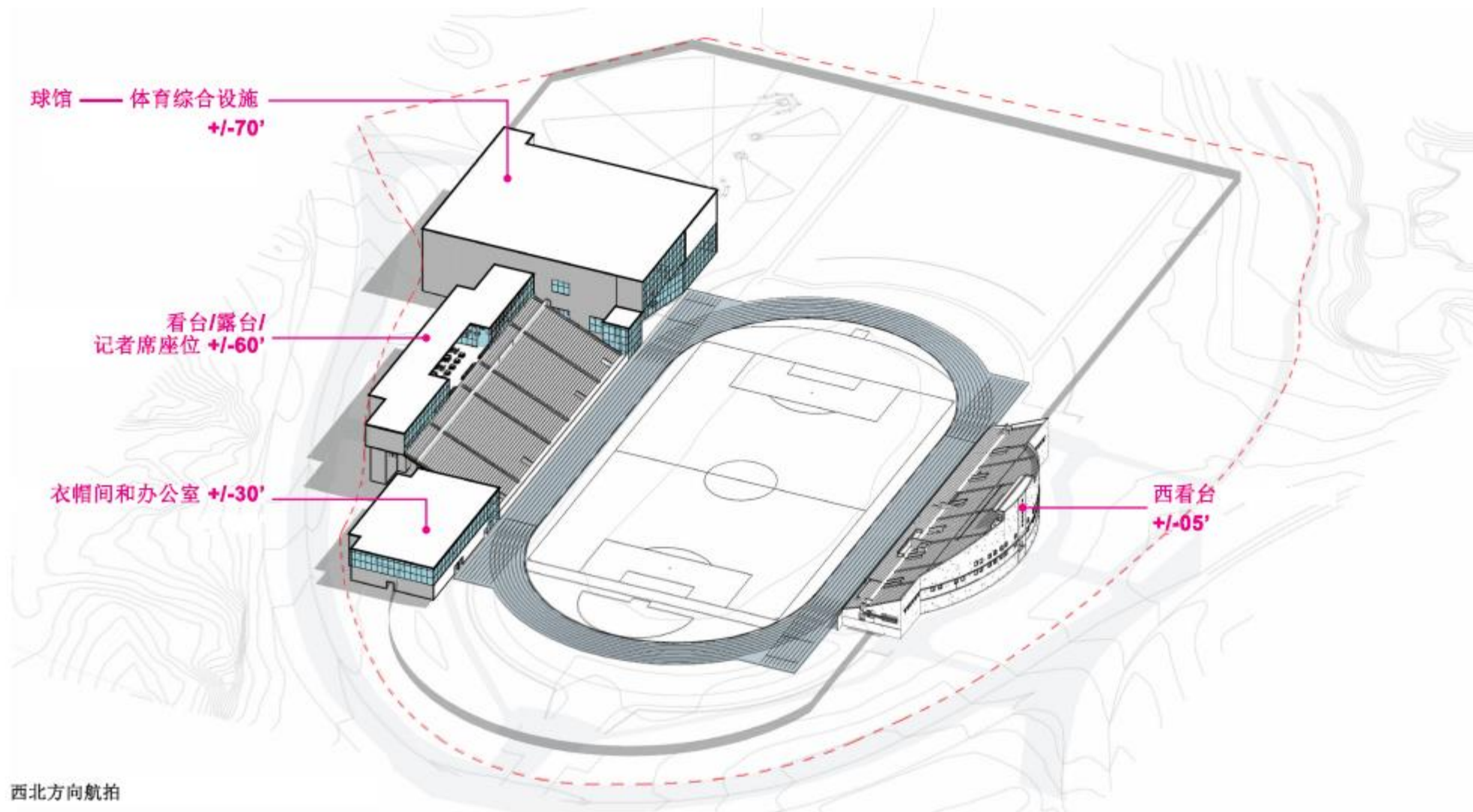


记者席 Manning Field —— 外部



记者席迪尔博伊体育场 (Dillboy Stadium)

设计理念和想法









潜在合作伙伴

潜在机会

- 本市准备进行重大投资，以实现这一愿景。
- 我们也渴望利用创造性的机会为 BPS 学生提供最好的成绩。
- 四月下旬，我们发布了一份有关体育场部分租赁的提案意见征询书 (RFP)，该提案项目用于补充和提升 BPS 体育以及为我们计划的翻新提供资金支持。

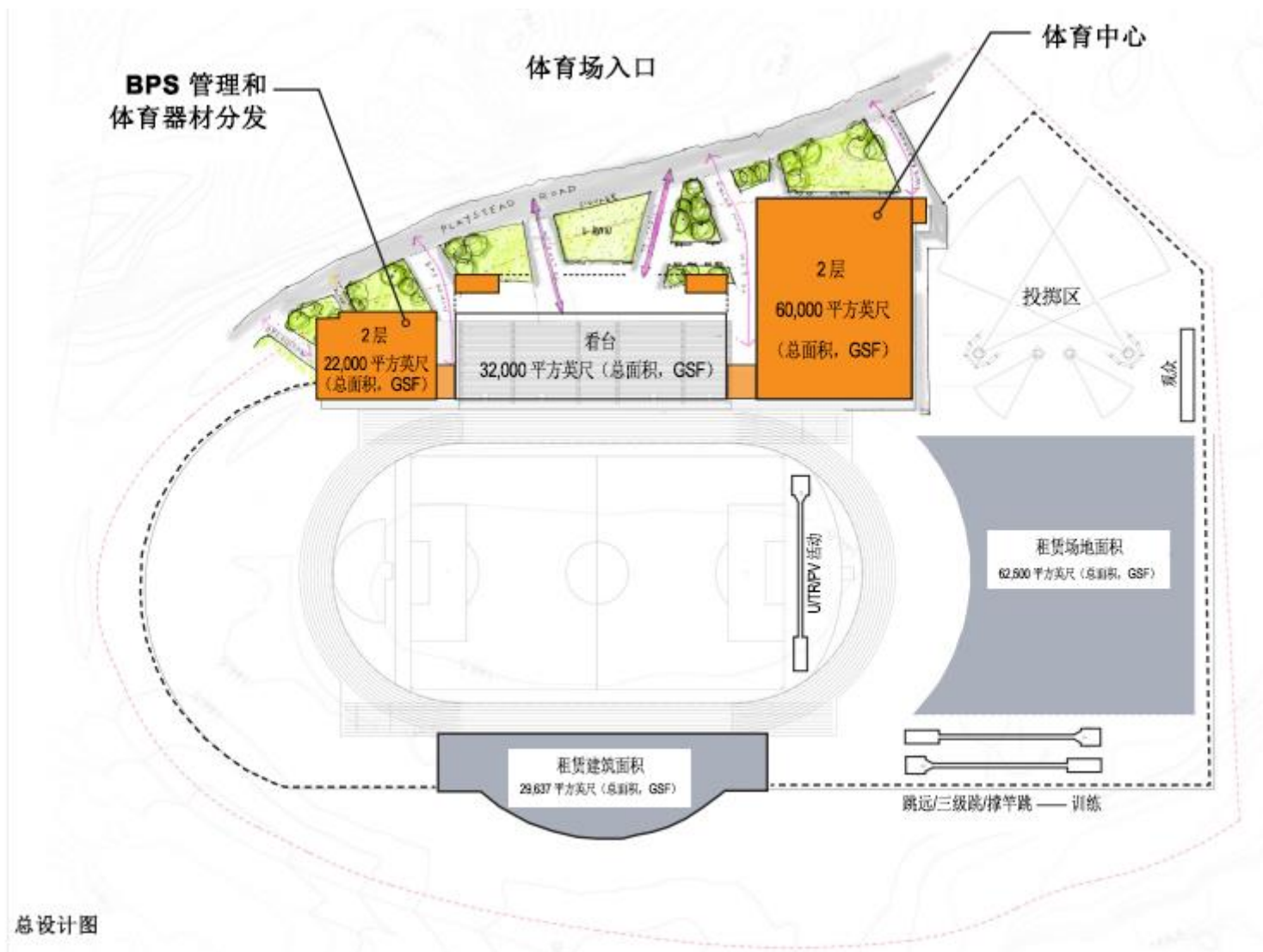
RFP 指南

提案必须证明它们符合城市的愿景和目标：

- 改善并补充 BPS 的体育产品。
- 根据富兰克林公园行动计划，为富兰克林公园的激活和可用性做出贡献。
- 为波士顿及周边社区的经济的发展做出贡献。
- 尊重在体育场周围生活、工作和玩耍的人们。
- 提出一项交通计划，最大限度地减少体育场周围当地住宅街道的拥堵，最大限度地利用公共交通，并与富兰克林公园行动计划保持一致。

我们希望使用社区所提供的意见来评估提案，以确保本场地中心为 **BPS** 学生和周围社区提供机会。

租赁 RFP 区域



租赁面积占 BPS 拥有的怀特体育场总面积的 14%。
租赁区域显示为灰色。

提案展示

怀特体育场 (White Stadium) 改造

RFP 应答者陈述

(2023 年 7 月 13 日)



Boston Unity 引领所有权

我们是一个在波士顿体育、技术和慈善领域拥有经验的全女性所有权集团。



JENNIFER EPSTEIN



STEPHANIE CONNAUGHTON



AMI KUAN DANOFF



ANNA PALMER



JASMINE ROBINSON



LINDA WHITLOCK

我们的梦想是将一支职业女子足球队带到波士顿，升级怀特体育场，并投资富兰克林公园 (**Franklin Park**) 及其周边社区。



RFP 框架

“波士顿市政和波士顿公立学校 (BPS) 的愿景是振兴怀特体育场，使其成为 BPS 体育运动的核心，让波士顿的学生受益。”

- 增强 **BPS** 体育运动规划需求
- 支持市政对富兰克林公园的愿景
- 为波士顿市和富兰克林公园周边当地街区提供经济和社区效益
- 为本市提供公民价值
- 尊重富兰克林公园和周围居民街区的环境

BUSP 社区参与

2022 年 12 月 - 2023 年 7 月

当选官员

- 美国国会女议员 Ayanna Pressley 办事处，办公室主任 Sarah Groh
- 市议员 Tania Fernandez-Anderson (1/26、3/13、6/12 与第七区议会)
- 普通市议员 RuthZee Louijeune
- 市议会主席 Ed Flynn
- 普通市议员 Mike Flaherty
- 州代表 Russell Holmes
- 前州参议员 Linda Dorcena Forry

经济发展组织

- Roxbury Main Streets 委员会执行官 Robert George
- Greater Grove Hall Main Streets 的 Ed Gaskin、JacQuie Cairo-Williams、Karen Bunch
- Egleston Square Main Streets 的 Denise Delgado
- BECMA 的 Nicole Obi

青少年足球组织

- Jamaica Plain Youth Soccer (牙买加大众青少年足球) 董事会的 Bridget Colvin +
- South End Soccer and Soccer Unity Project (南部足球和足球统一项目) 的 Caroline Foscatto
- Dorchester Youth Soccer (多切斯特青少年足球) 教练兼女子足球总监 Harold Miller
- Boston Scores (波士顿足球) 的 Ivelisse Mendoza 和 Andy Crossley

社区组织和街区联盟

- The Franklin Park Coalition (富兰克林公园联盟) (12/6、12/12、6/21)
- The District 7 Strategic Advisory Council (第七区策略咨询委员会)
- Egleston Square Neighborhood Association (埃格尔斯顿广场街区协会) (预定于 8/7)
- Dimock Center (迪克中心) 的 Charles Anderson 博士
- Whittier Street 健康中心的 Frederica Williams
- Harvard Street 健康中心的 Charley Murphy 和 Jessica DeRosa

公民和一般社区领导者

- Embrace Boston (拥抱波士顿) 的 Imari Paris Jeffries
- The Boston Foundation (波士顿基金) 的 Orlando Watkins
- Northeastern University (美国东北大学) 的 John Tobin
- Zoo New England (新英格兰动物园) 的 John Linehan (董事会会议计划于 8 月召开)
- Jean McGuire

青少年发展组织

- YWCA 的 Beth Chandler
- YWCA 的 David Shapiro 和 Kathryn Saunders
- Boys and Girls Clubs of Boston (波士顿男孩女孩俱乐部) 的 Robert Lewis
- Boston Partners in Education (波士顿教育合作伙伴) 的 Sara Kilroy
- Sociedad Latina (拉丁协会) 的 Alexandra Oliver



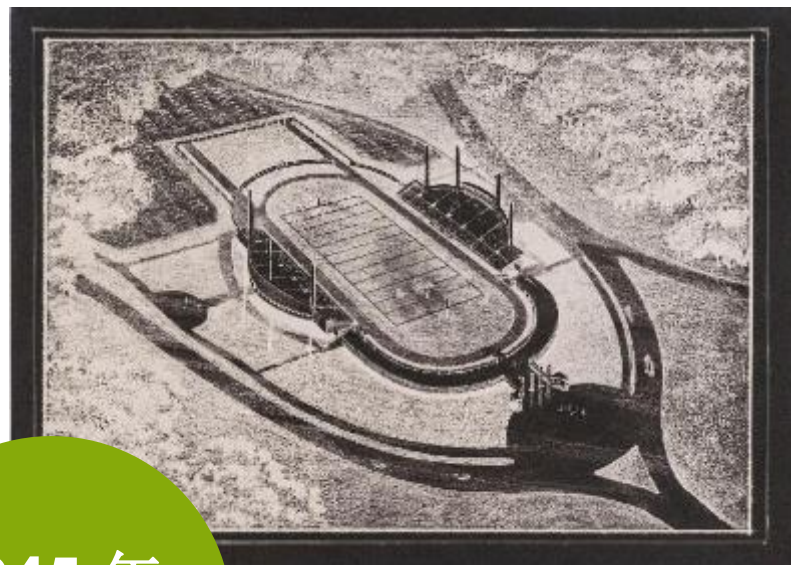
拟议项目

与波士顿公立学校合作

其他的项目机会

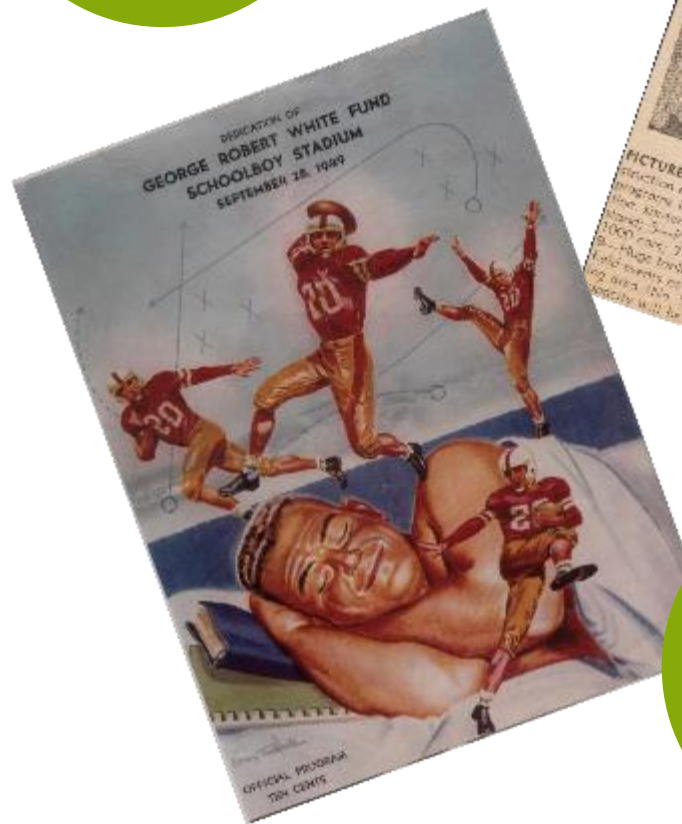
怀特体育场 历史

在考虑该地点未来改造项目时，我们需要了解这个地方的历史和对周围社区和波士顿市的重要性。



1947 年
从报纸上剪下的
施工中体育场的
航拍照片

1945 年
艺术家对未来体育
场的建筑效果图



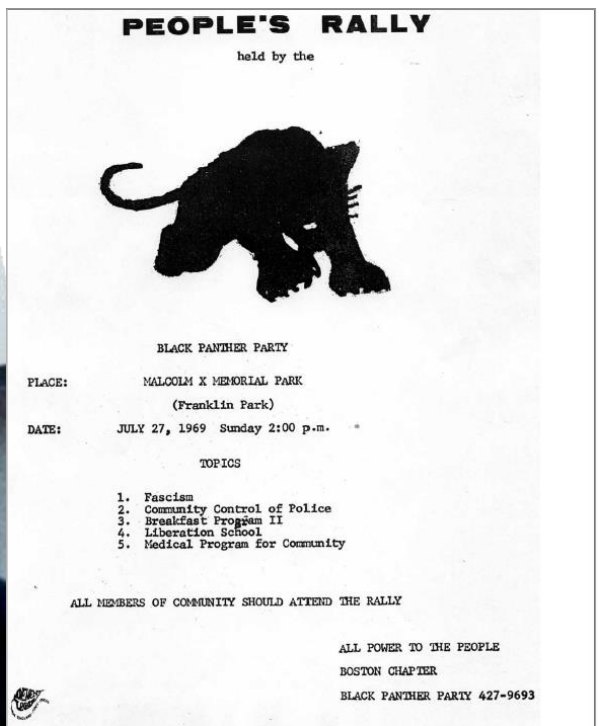
1949 年
体育场开幕日落成
典礼小册子封面



1974 年
为社区举办的系列
音乐会，包括：
Tower of Power、
The Isley Brothers 等
(门票 \$5.50)



1969 年



2022 年

对 未来怀特体育场

的理想愿景
波士顿公立学校和 Boston Unity 合作伙伴关系的规划愿景
具有全面性，考虑到体育场改造以及富兰克林公园的景观
激活。

入口广场

树冠步道

树木区

俯瞰

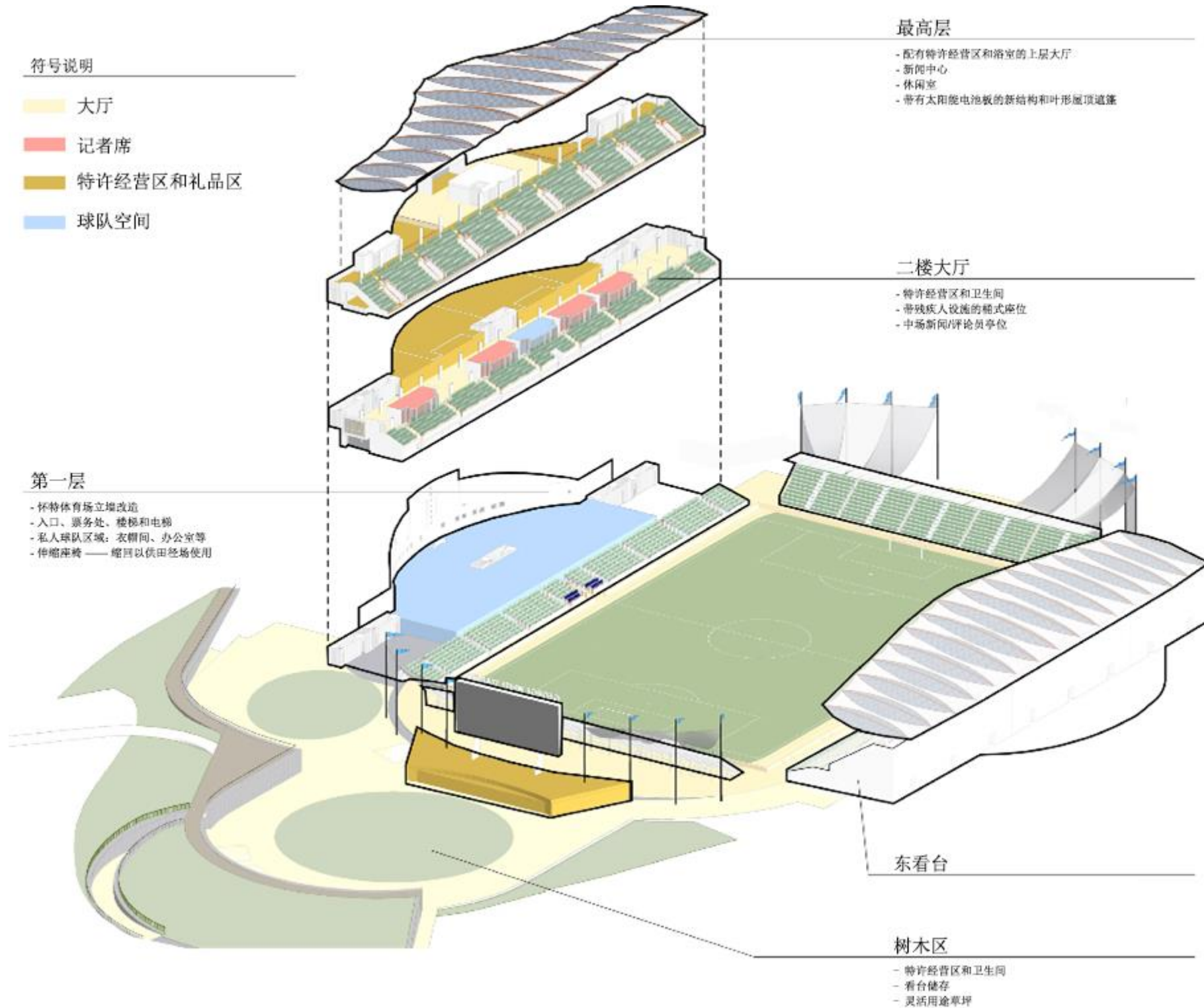
地形地貌

游乐场



出租楼宇 项目框架和图表

27,345 平方英尺的临时项目已用于研究 Boston Unity Soccer Partners LLC 的西看台改造。另外还有 29,000 平方英尺的土地被提议用于支持最南端的租赁区域（称为“树木区”）。右边的表格显示了用于开发该提案的建筑项目的初始区域，而下面的项目图则说明了一般的项目位置。



ID	项目区域	面积	总面积
1	西看台		27,345 平方英尺
1.1	私人团队区域		6,885 平方英尺
	.1 衣帽间	1,870 平方英尺	
	.2 教练室	740 平方英尺	
	.3 教练和管理办公室	1,000 平方英尺	
	.4 团队工作室	675 平方英尺	
	.5 热身和设备	2,600 平方英尺	
1.2	访客团队区域		2,670 平方英尺
	.1 衣帽间	1,870 平方英尺	
	.2 教练室	800 平方英尺	
1.3	裁判区		640 平方英尺
1.4	新闻区		1,350 平方英尺
	.1 访问区	750 平方英尺	
	.2 媒体展台	600 平方英尺	
1.5	比赛日支持		800 平方英尺
	.1 安保办公室	300 平方英尺	
	.2 招待员室	500 平方英尺	
1.6	比赛日运营		5,200 平方英尺
	.1 特许经营区	4,600 平方英尺	
	.2 票务及办公室	600 平方英尺	
1.7	观众卫生间		4,400 平方英尺
	.1 女性卫生间	2,160 平方英尺	
	.2 男性卫生间	1,960 平方英尺	
	.3 家庭及无性别卫生间	280 平方英尺	
1.8	储存		5,400 平方英尺
2	树木区		29,200 平方英尺
2.1	灵活餐饮空间		3,650 平方英尺
2.2	票务和安保		800 平方英尺
2.3	记分板和控制室		5,250 平方英尺
2.7	卫生间		3,500 平方英尺
	.1 女性卫生间	1,720 平方英尺	
	.2 男性卫生间	1,500 平方英尺	
	.3 家庭及无性别卫生间	280 平方英尺	
2.8	储存		16,000 平方英尺

怀特体育场 BPS 和 Boston Unity 的 拟议用途



波士顿公立学校和社区拟议用途

- 更方便地使用卫生间、饮水机和无障碍设施。
- 光线充足、维护良好的跑道和运动场。
- 座位更舒适。
- 新的计分板

“树木区”是位于计分板后面的聚集空间，可用于支持波士顿公立学校项目的辅助活动，例如团队筹款活动、露营、博览会或其他支持 BPS 的用途。

Boston Unity 的拟议用途

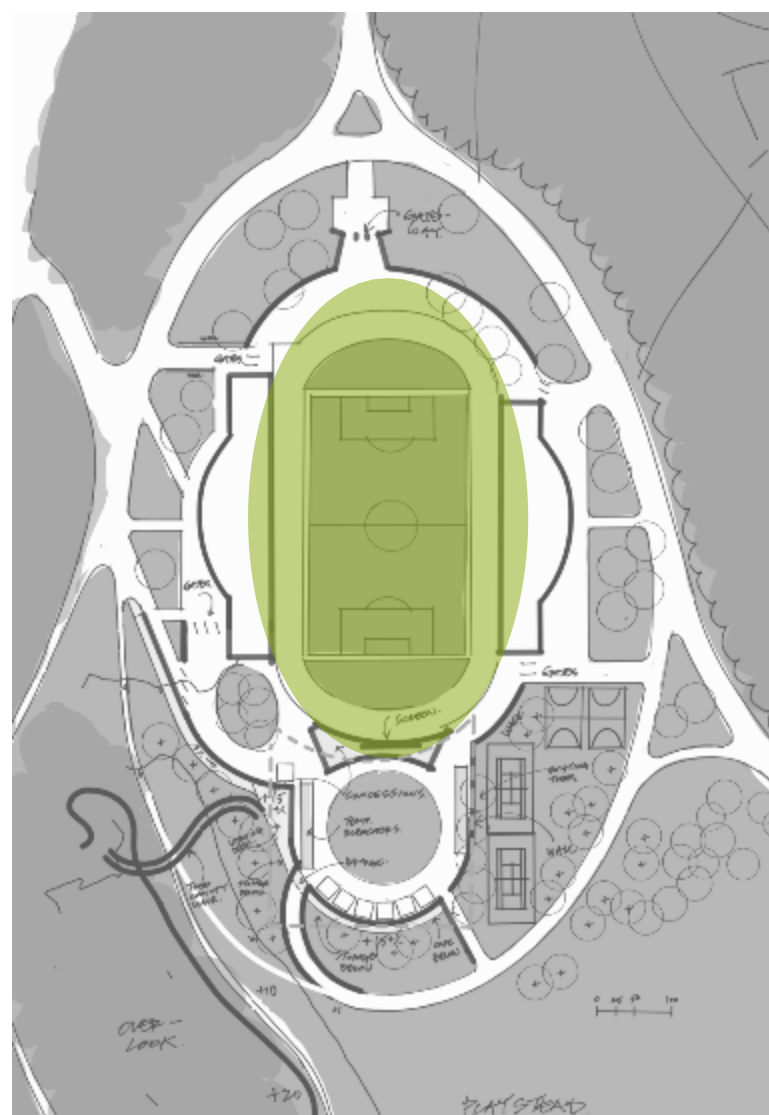
从 3 月到 11 月的大约 20 天里（主要是周末），将使用可伸缩和移动座椅将跑道环路改造成额外的座位区。“树木区”将通过帐篷、食品和饮料、休闲场所和游乐区营造节日氛围。

- 体育场内将为大家设置各种特许经营区
- 将引入移动卫生间并在比赛结束后移除
- 附近各个 MBTA 车站和偏远停车场的班车将在体育场入口附近上下车
- 北端区域的灯杆之间将悬挂临时横幅和球迷用品

波士顿公立学校 体育比赛与练习

田径、足球、啦啦操、特殊奥运会等

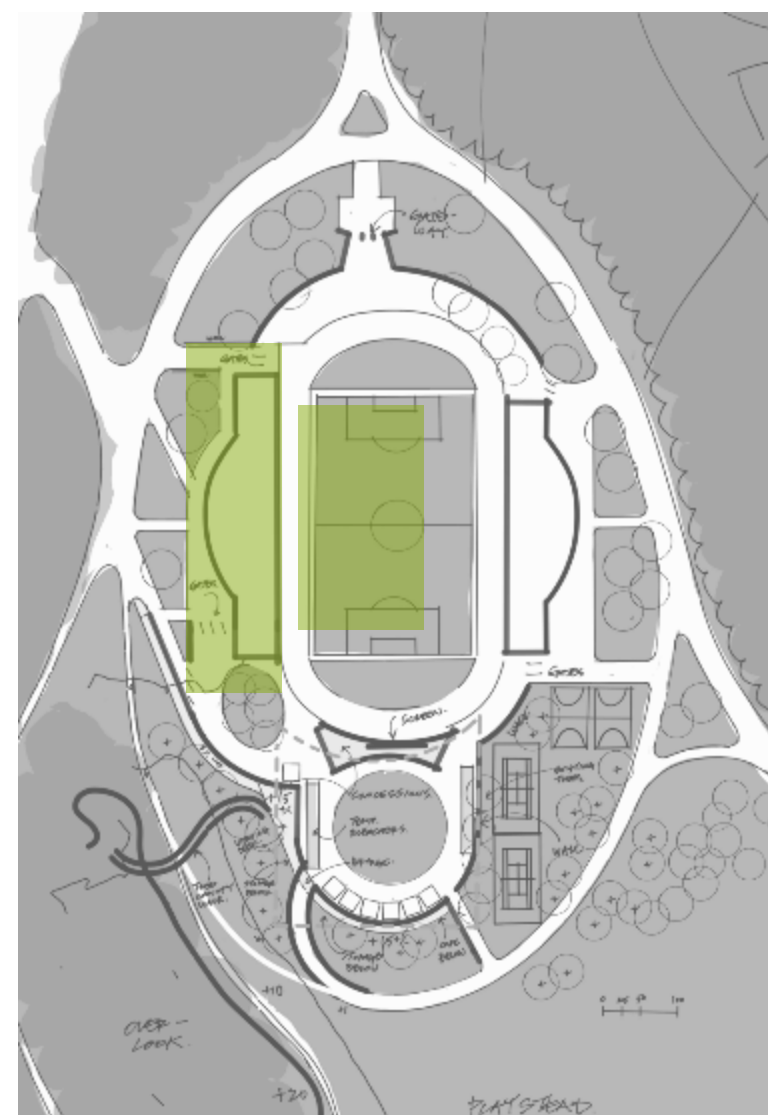
学年期间每天和每周



波士顿公立学校 庆祝活动

毕业典礼、运动会、动员大会等。

每年 14 天

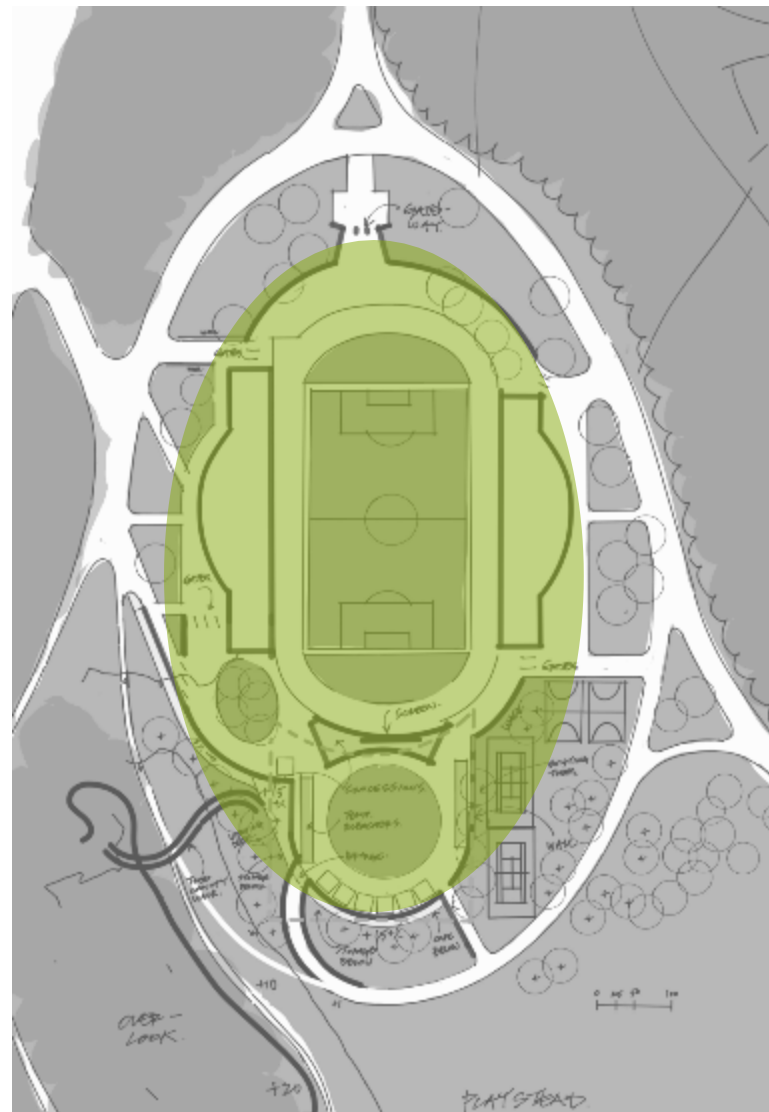


BOSTON UNITY SOCCER PARTNERS

运动比赛

体育场完全使用，并为球迷等激活所有支持空间。

3月至11月期间有20个比赛日

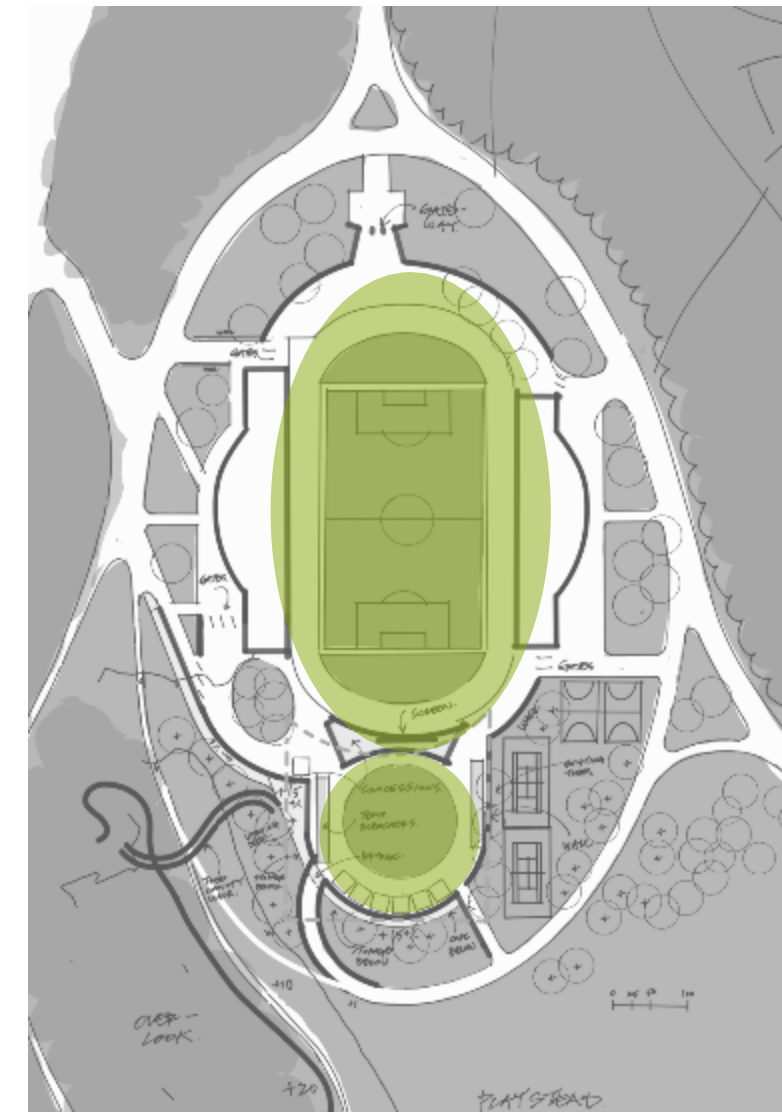


BOSTON UNITY SOCCER PARTNERS

非比赛日

体育场参观、球迷商品店、训练营等

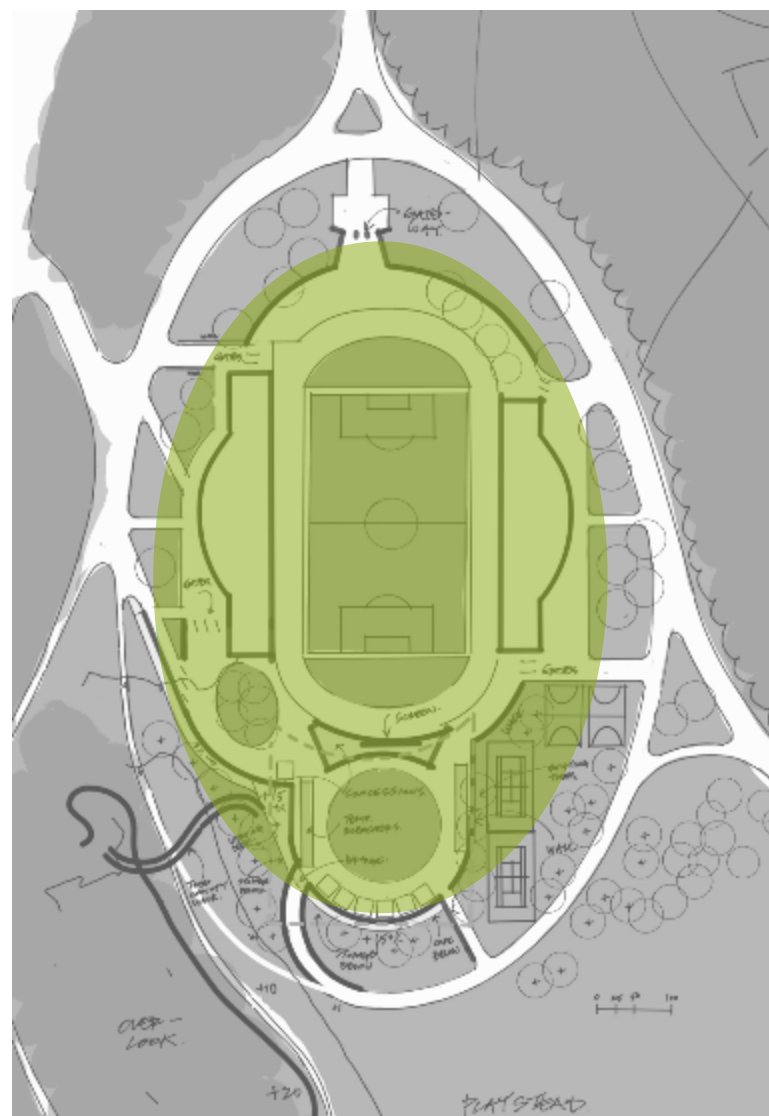
每周 -- 三月至十一月



公众使用 庆祝活动

文化音乐节、美食节、婚礼仪式等。

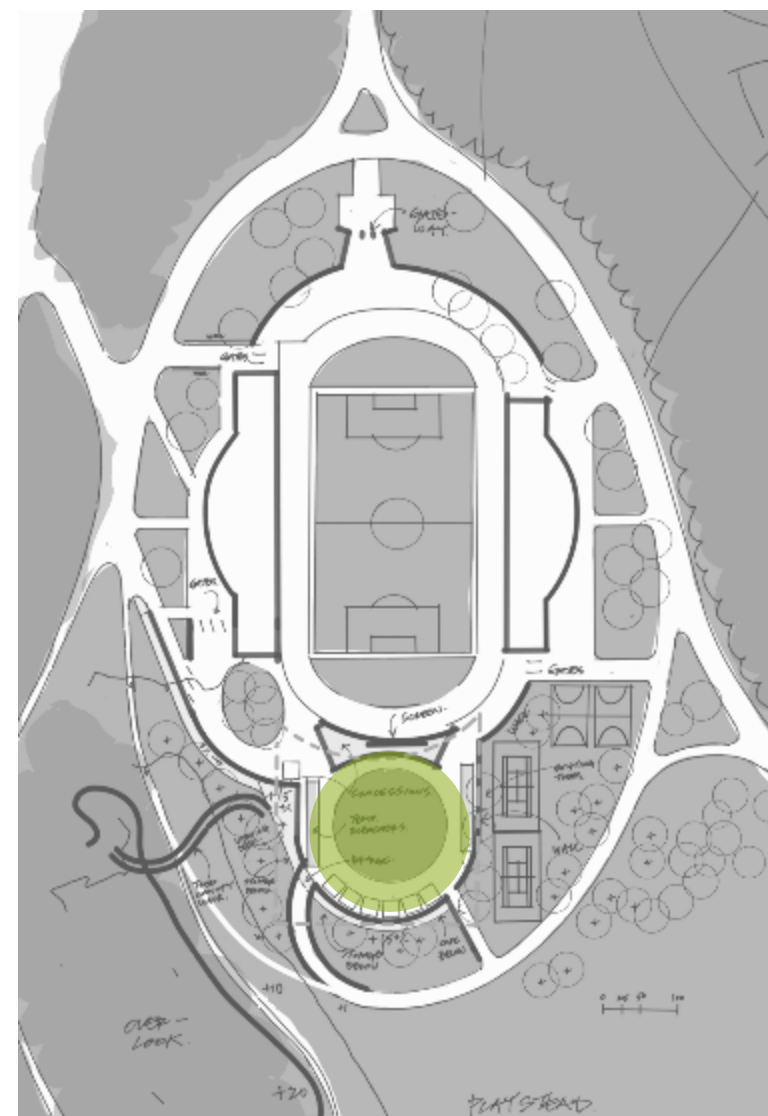
春、夏、秋



公众使用 娱乐项目

电影之夜、季节性活动、葡萄酒啤酒花园等

全年



Boston Unity 对怀特体育场的使用

体育场

比赛日：

Boston Unity 每年将使用该球场和联合看台举办约 20 场比赛。比赛将主要在周六或周日的周末下午或晚上开始举行。

非比赛日：

此外，根据球队和球场的日程安排，**Boston Unity** 可能会在主场比赛前一周在球场上进行一次训练。所有其他训练将在球队的训练场地进行。

树木区

比赛日：

在比赛日期间，“树木区”将被安排用作体育场的餐饮/特许经营区，以支持球迷的体验。它将面向票务线内的功能。

非比赛日：

“树木区”将根据季节和公园顾客对其使用的市场需求，以各种方式向公众开放，包括：

- 露天餐厅
- 特许经营区摊位
- 设备租赁
- 滑冰场
- 周五公园里的爵士表演（示例）

特殊活动：

“树木区”可根据要求用于私人活动，如婚礼、公司郊游、社区活动和筹款活动。此外，它还可以经配置为支持在公园其他地方举办的其他活动（或例如由体育场内的其他人主办）。

（富兰克林公园）“是邻近黑人和棕色人种社区的宝贵资源——在这里，每个人不仅感到舒适，而且对公园空间拥有所有权。投资必须有助于有色人种社区的持续表达，并寻找机会在公园和社区之间创造一种双向投资的共生关系。”

*富兰克林公园
行动计划*

拟议对体育场进行的投资

Boston Unity 拟议：

- 翻新并扩建现有的西看台，
- 改善场地和周边环境
- 在赛道以南的围栏区域添加“树木区”。

据了解，波士顿市政府将翻新东看台，而 Boston Unity 将出资为东看台盖屋顶。

怀特体育场 现状

怀特体育场现状

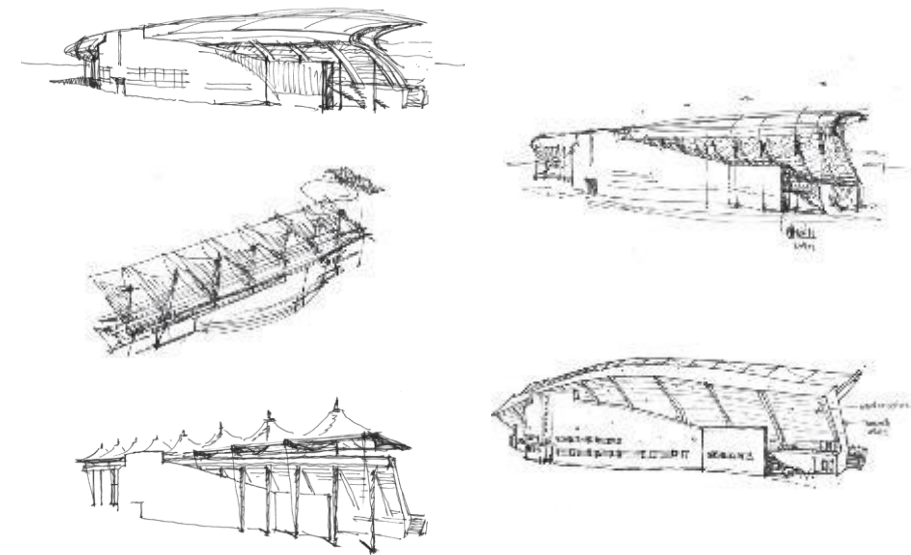
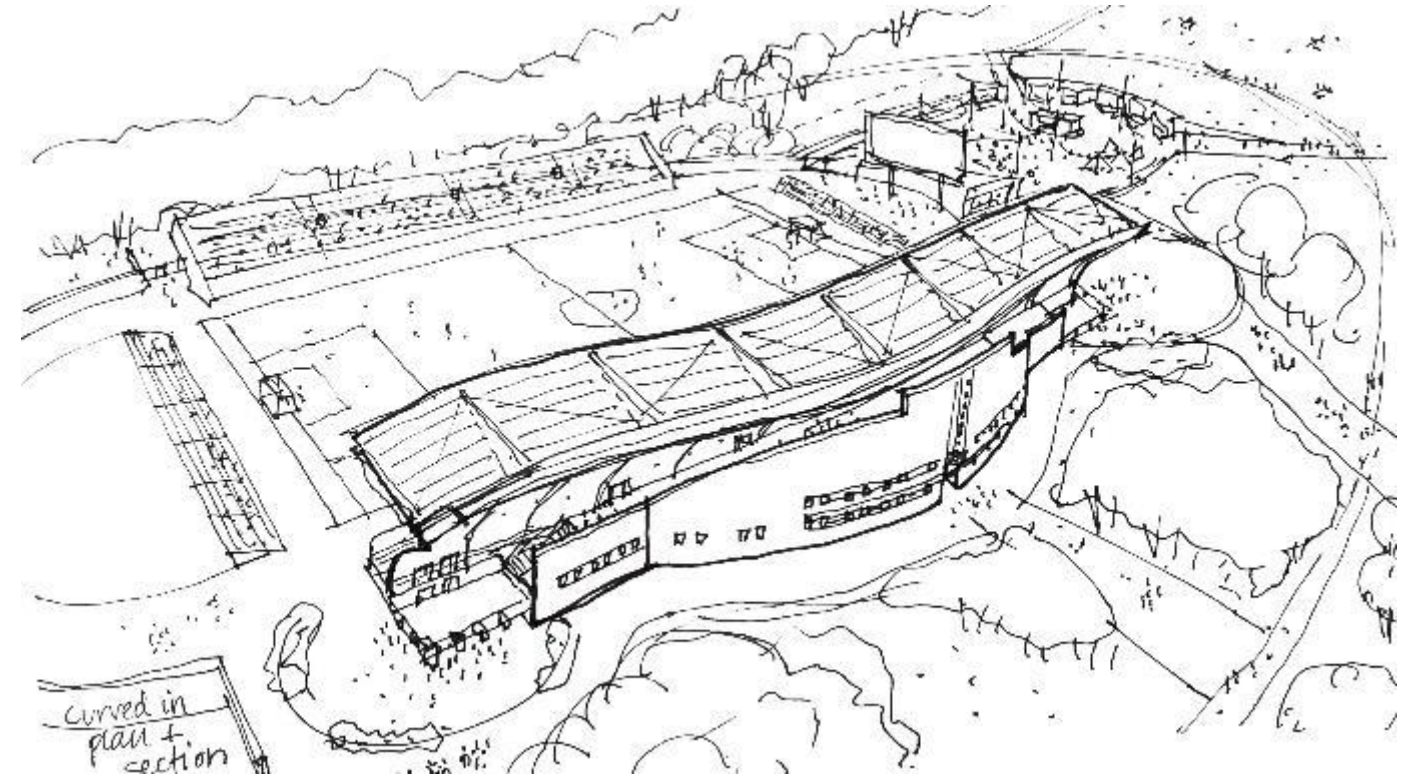
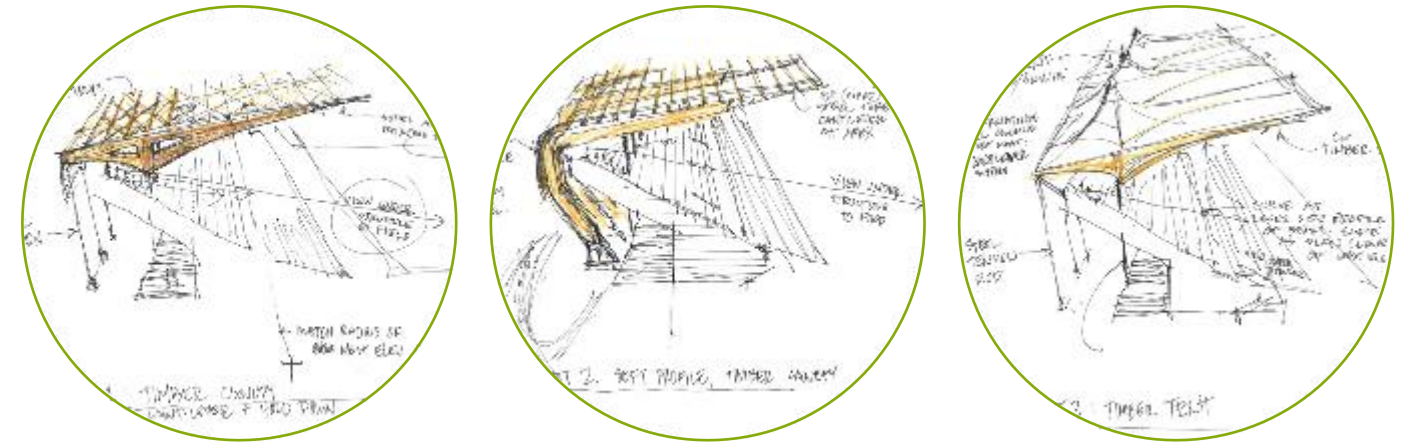
我们的首要责任是增加活力和新想法，使体育场能够重新焕发活力，并融入自然环境，成为新的对当代和子孙后代具有吸引力的地方。



怀特体育场 概念与设计原则

设计和所有权团队举行了一次头脑风暴会议，产生了一系列有抱负的参考图像，这些图像涵盖了未来设计的各个方面。出现了几个重要的设计原则：

- 体育场的扩建应该尊重并响应原始看台和墙壁的有机曲线形状，而不是复制它们。
- 增添的元素应该是“大地之光”，即新建筑应该成为原始形式的坚固性和阿姆斯特德景观的柔和性之间的桥梁。
- 设计的各个方面都应尽可能地做到可持续性。



设计团队首先绘制了适合原始怀特体育场并与之保持平衡的草图，同时用桶形座椅取代看台座位，并增加了一个令人兴奋的新屋顶形式。为了这个提案，我们选择并开发了一种曲线结构，它以一种轻质、帐篷般的方式漂浮在座椅上，但从草图中可以看出，随着设计过程的继续，我们可以继续探索许多变化，同时我们与许多利益相关者接触。

怀特体育场 叶子概念与可持续性



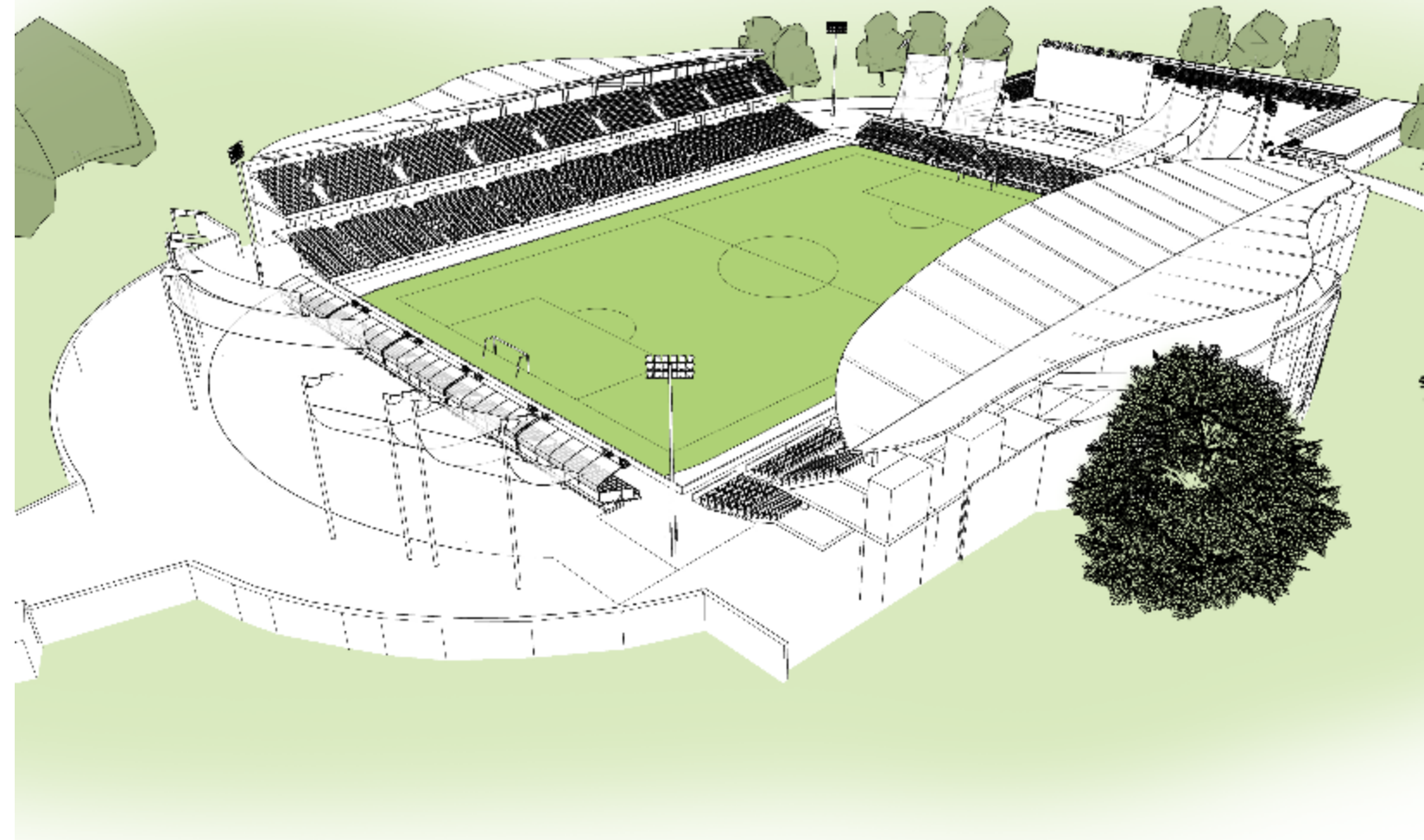
怀特体育馆改造和扩建

受富兰克林公园和 Frederick Law Olmsted 的启发，我们提出了一种基于树叶形状的设计概念，其中每个设计元素都针对这个特殊的地方。场地平面图和建筑扩建部分中的田园曲线的灵感来自于大自然，一种很少创造直线盒子的自然。然而，我们认为它不仅仅是一种风格方法；它旨在成为显著的生态声明，说明我们如何与土地合作，而不是对抗它。

把叶子作为一个概念本身就是一个可持续的象征，是光合作用的重要组成部分。我们的一些可持续和有弹性的战略可能是：

- 通过对大限度的减少制热/制冷区域的数量来减少电网的能源使用
- 使用屋顶太阳能板在现场收集能量
- 从屋顶结构收集水用于建筑水功能并补充地下水
- 尽可能使用可渗透的表面。

我们的景观设计师将与树艺师一起仔细检查项目区域内的每一棵树，并确保保留富兰克林公园行动计划中提到的历史树木。



怀特体育场 历史立面和 屋顶结构

建筑师们特别注意使新的“叶子”屋顶遮阳结构与现有白色体育场的平面几何形状和弧形立面相呼应。顶篷位于原来的混凝土墙后面，似乎漂浮在上面。其轻盈、柔软的形式旨在与体育场正面的厚重形式相辅相成，在新旧之间创造一种对话，而不是复制装饰艺术风格的原始形式。



怀特体育场 原始照明思路



照明：原始思路

- 建筑和场地照明将为用户（从顾客到玩家）创造安全舒适的空间。
- 垂直照明将突出历史立面特征，同时支持寻路和舒适的地面和看台导航。

- 照明系统将进行升级和增强，以支持场馆体验。
- 所有照明都将采用原生 LED，以获得最佳的能源性能，光学控制并减少系统的维护因素。
- 将选择控制光溢出的灯具

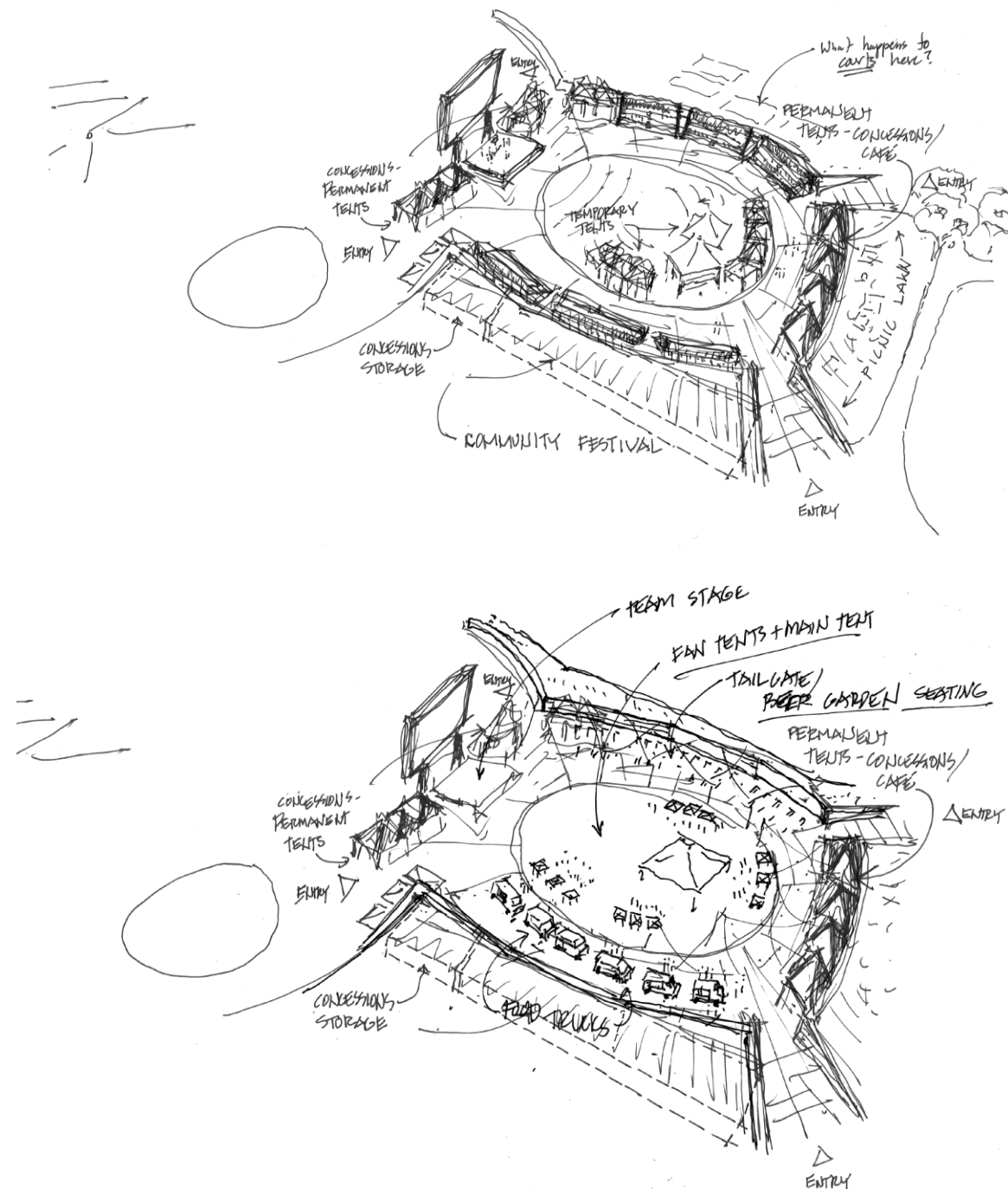
尽量减少光线进入邻近物业，并控制光污染，以保护夜空。

树木区 原始想法

树木区

体育场南部 62,500 平方英尺的租赁区域被设想为体育场本身的可规划补充。它为比赛前、比赛中和比赛后的粉丝活动提供了一个场所，也为许多社区活动提供了一个可能的场所。

设计团队在接下来的页面中提出了三种不同的空间配置方式，并欢迎利益相关者就如何使这个空间足够灵活以适应许多程序化的用途和社区商业伙伴关系提出意见。

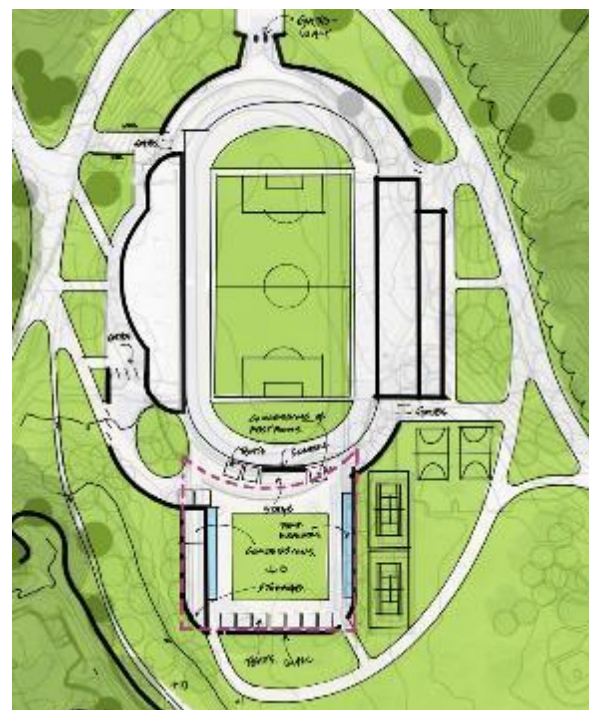


“树木区”目标是创建一个足够灵活的聚会场所，可以根据所需的活动以多种方式重新配置。波士顿公立学校可以利用这个空间举办筹款活动、夏令营和许多其他项目。

树木区选项 灵活的广场

适应性和敏捷性

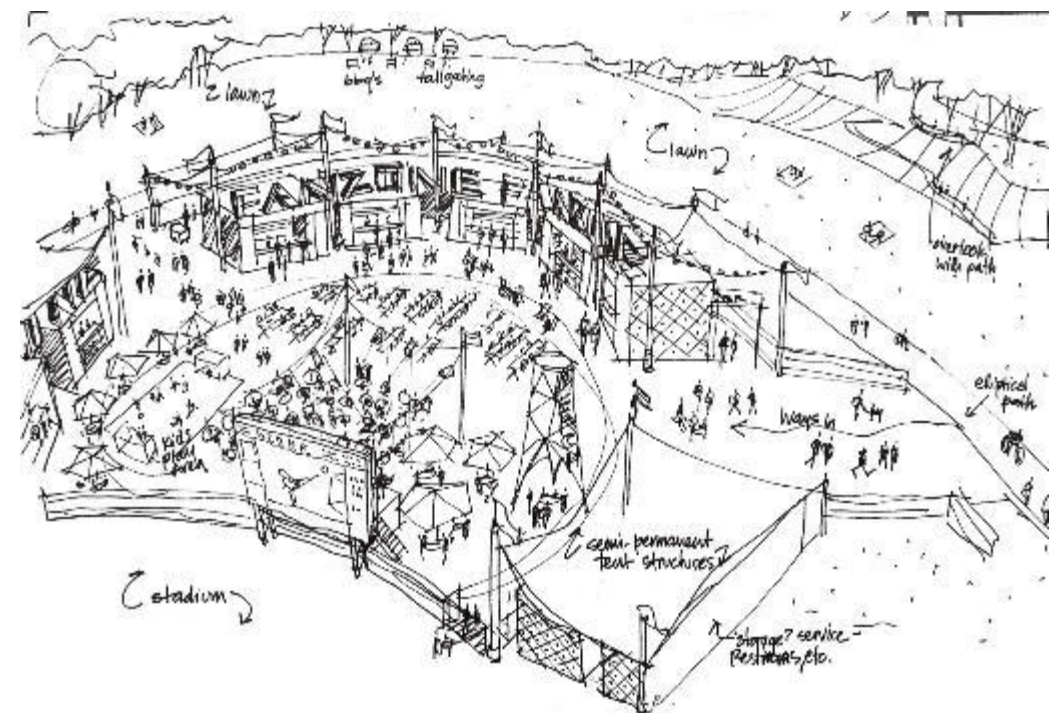
第一个想法是简单地创建一个矩形象限，根据季节、事件、文化活动等，可以在其中安排各种功能。



树木区选项 帐篷村

社区与团聚

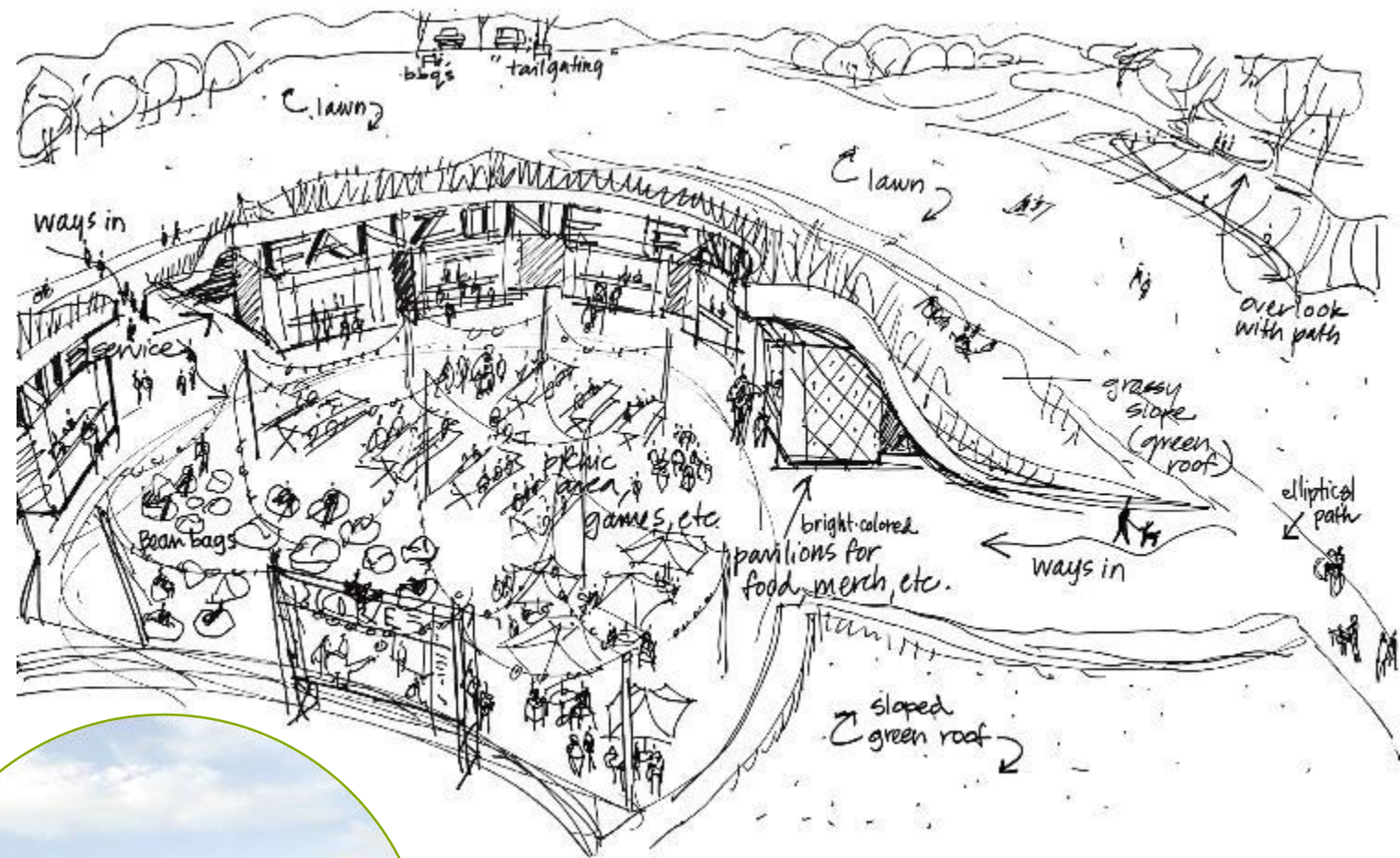
“帐篷村”的这一想法带来了一个曲线平台，南面有一个固定的餐饮区。场地中心的灵活性与第1种想法一样。



树木区选项 地形地貌

考虑到富兰克林公园远景

地形地貌这一想法试图减少对富兰克林公园使用树木区的各种功能的视觉效果，通过将一些功能向西北倾斜，并制作一个公众可以欣赏的凸起的土方工程。



经济福利 —— 与本地企业合作

本地社区财富福利

- 致力于雇用、签约和支持女性以及富兰克林公园周围的黑人和棕色人种人口
- 遵守并尝试超越 BPDA 的多元化、公平性和包容性发展政策
- 合同采用“大众采购模式”的包容性标准，争取 50% 的 MBE/WBE 和当地企业的门槛
- BPS 的大型专业体育场
- 创造一种面向社区、易于获得的粉丝体验
- 专为社区成员打造的社区粉丝专区
- 社区壮大项目，旨在关注和壮大社区的人员、工作和小型企业
- Boston Unity 年度基金
- 实施“比赛日捐赠”项目，每场比赛突出一个有影响力的合作伙伴（一个赛季 40 多个组织）

劳动力发展和培训

- 为改造和建设期间创造 500+ 就业岗位，以及 300+ 新的永久性就业岗位
- 优先考虑当地承包商、供应商和雇员
- 为少数族裔企业提供营销支持和广告补贴
- 为当地企业提供交叉推广机会，并与当地艺术家和设计师合作
- 实习项目
- 专为本地青年设立的基金奖学金
- 世界级女运动员成为富兰克林公园社区的榜样展示

多元化和包容性——在当地开展业务合作

本地社区财富福利

- 致力于雇用、签约和支持女性以及富兰克林公园周围的黑人和棕色人种人口
- 遵守并尝试超越 BPDA 的多元化、公平性和包容性发展政策
- 合同采用“大众采购模式”的包容性标准，争取 50% 的 MBE/WBE 和当地企业的门槛
- BPS 的大型专业体育场
- 创造一种面向社区、易于获得的粉丝体验
- 专为社区成员打造的社区粉丝专区
- 社区壮大项目，旨在关注和壮大社区的人员、工作和小型企业
- Boston Unity 年度基金
- 实施“比赛日捐赠”项目，每场比赛突出一个有影响力的合作伙伴（一个赛季 40 多个组织）

劳动力发展和培训

- 为改造和建设期间创造 500+ 就业岗位，以及 300+ 新的永久性就业岗位
- 优先考虑当地承包商、供应商和雇员
- 为少数族裔企业提供营销支持和广告补贴
- 为当地企业提供交叉推广机会，并与当地艺术家和设计师合作
- 实习项目
- 专为本地青年设立的基金奖学金
- 世界级女运动员成为富兰克林公园社区的榜样展示

社区福利

体育将社区凝聚在一起。翻新后的西看台和“树木区”为 BPS、波士顿青年、当地企业和社区带来了福利。

BPS 的新途径

- 进入新的西看台
- BUSP 负责的场地维护
- 实习和导师项目
- 年度足球学院奖学金

在比赛日及之后进行社区推广

- MBE/WBE 的营销和广告补贴
- 为新社区规划和商业创意联系赞助商
- 比赛日聚焦 40 多家企业和组织
- 通过新的照明和安全措施提升公共安全

改善社区空间

- 为社区提供的新活动空间
- 新的规划可能性

Boston Unity 年度基金

- 社区、市政和街区参与
- 致力于 4 个支柱：当地商业发展、黑人+棕色人种社区的健康与保健、以女性为重点的青年发展、富兰克林公园激活

多元化和包容性举措

- 在整个 BUSP 组织中建立一个全面的垂直方法，以应用环境、社会和治理 (ESG) 领域的最佳实践
- 咨询委员会确保最佳实践和问责制
- 与 BECMA、Main Streets 和其他当地商业组织合作，进行招聘和承包
- 当地招聘会和承包商招聘活动，以吸引社区居民和企业并与之合作

BUSP 将以公平的视角来关注该项目，并以真诚、有目的的方式倾听、学习和合作，并考虑到怀特体育场周围社区的丰富历史和未来愿望。

BUSP 已经开始采取措施，通过与当地组织和民选官员的接触来吸引社区的参与，以深入了解关键问题。

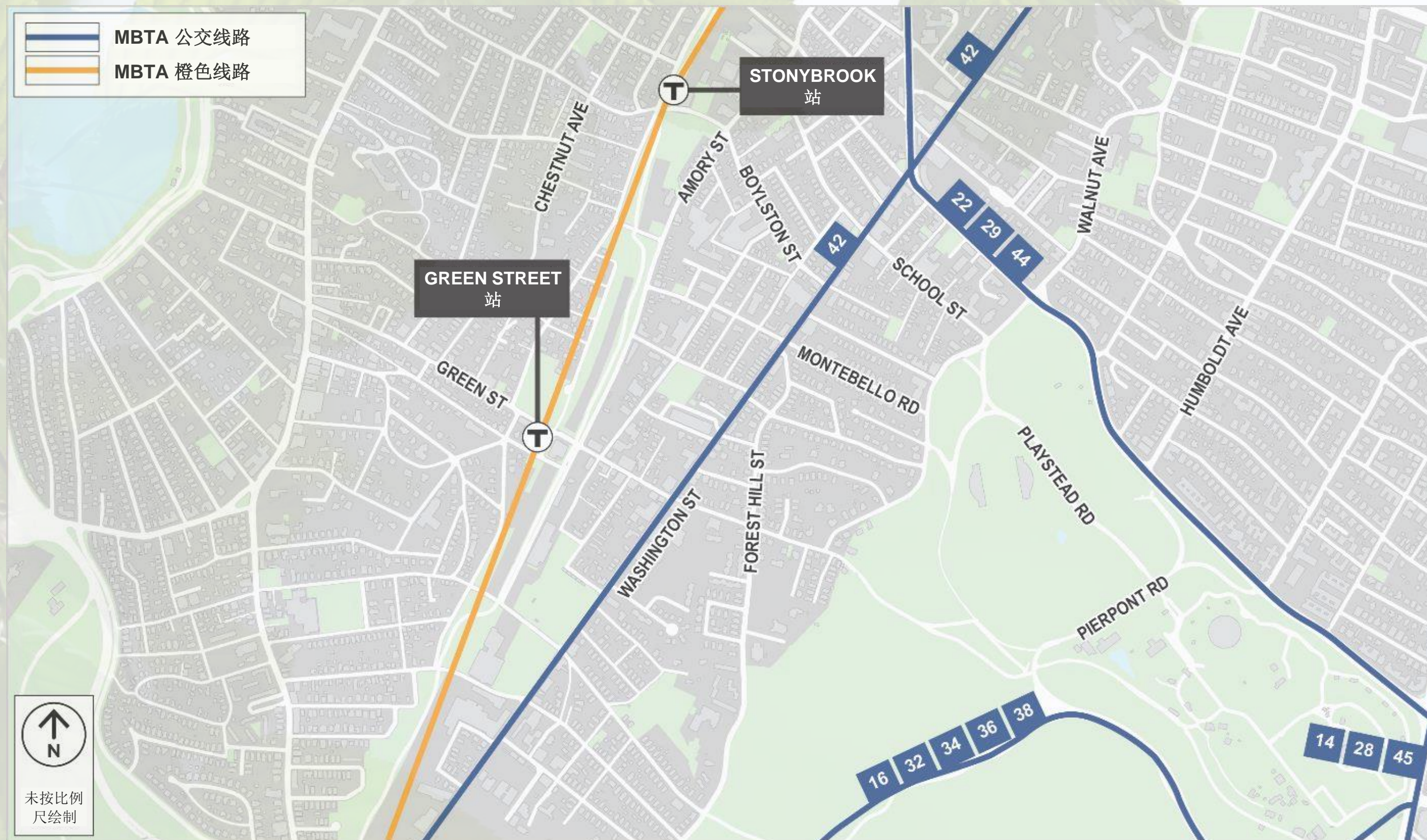
BUSP 还积极寻求与多切斯特、牙买加平原、罗克斯伯里、马塔潘、波士顿市和波士顿公立学校等不同社区成员合作的机会。

交通管理 —— 比赛日活动

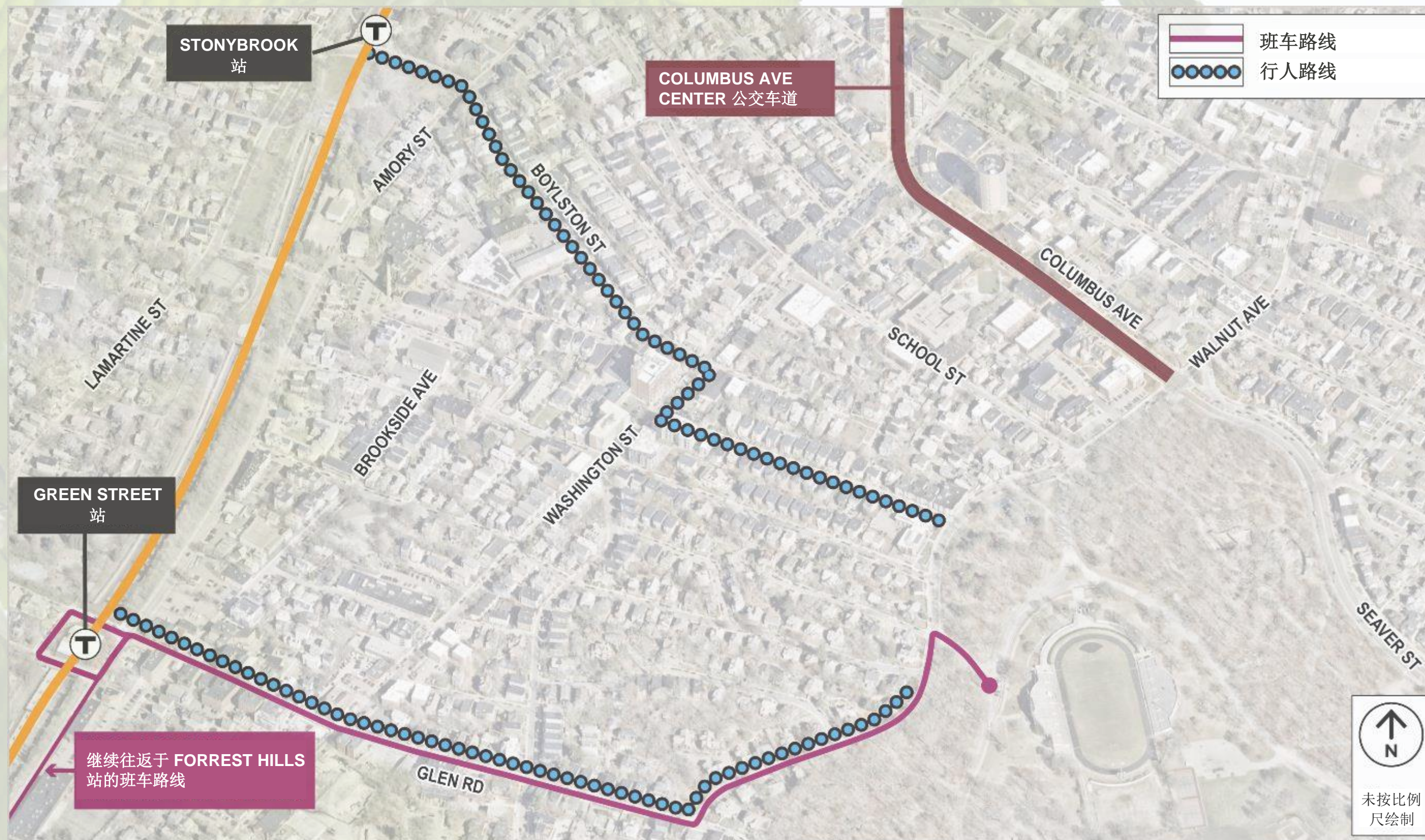
BUSP 将:

- 制定全面的交通管理计划和交通影响分析
- 使用指定停车区的预付费预留停车位
- 提供往返车站和停车场的班车服务
- 用自行车架和 **Bluebike** 站点推广自行车出行
- 聘请一名全职社区关系官 (**CRO**), 在赛前、赛中和赛后为所有邻居和社区利益相关者提供与团队直接沟通的渠道

交通管理 —— 比赛日活动



交通管理 —— 比赛日活动



The background of the slide features a soft-focus image of several green leaves, likely from a tree, with prominent veins. The leaves are arranged in a way that they appear to be part of a larger branch extending across the top and left sides of the frame. The lighting is bright and natural, giving the leaves a vibrant, healthy appearance.

美丽的公共景观永不停工。

它们是具有声明力的，其文化（和实际）意义随着与它们接触的每一代人而改变。它们需要进行重新评估并进行改变，以最好地为社区服务。但是，这种改变必须以仔细了解该地区的历史为指导，包括其自然、文化和设计系统。

富兰克林公园
行动计划

公园激活

怀特体育场和树木区

最初选址 设计理念

“.....消除障碍可以建立通往体育场的共享公共通道，并建立重要的空间联系.....”

游乐场 —— 我们的设计为观众或被动娱乐提供了一个新的倾斜的观看地形。

俯瞰 —— 我们的设计敏感地为现有的观景台做出了贡献，保留了成熟的树冠，适应了现有的坡度变化（20 英尺+/-），并提供了与体育场的有趣的替代连接。

历史留存和历史树木 —— 场地和拟议的活动空间精心整合了富兰克林公园行动计划中确定的历史留存和历史树木。

动物园 —— 我们的设计考虑了靠近动物园的树木区和体育场的活力，将体育场与公园在视觉上融为一体，同时也为动物园的动物缓和了声音。





俯瞰

入口广场

树木区俯瞰

树冠步道

现有运动场地

地形地貌

怀特体育场和树木区 最初选址设计 理念

“.....消除障碍可以建立通往体育场的共享公共通道，并建立重要的空间联系.....”

摘自 FPAP 的“创建联系、消除障碍和共享资源”部分

游乐场

提交者

Boston Unity Soccer Partners LLC

编写者

Able
company

 **Stantec**

与


HOWARD STEIN HUDSON

 **RWS**

 **vhb**

后续步骤

改造

- 根据社区反馈完成规划研究
- **2024** 财年资本预算 **\$10,000,000** 开始设计

RFP 提案

- 我们将收集您的问题和建议
- 我们将根据 **RFP** 中的标准评估本提案
- 若授予，将根据社区参与和反馈意见完善提案

反馈

协作机会

反馈

- 怀特体育场愿景中的哪一内容最让您兴奋？
- 您的社区将如何从重新设计的怀特体育场中受益？
- 为了更好地满足利益相关者的需求，您有哪些反馈？（BPS 体育、社区团体、当地居民等）
- 对于 RFP 提案，您有哪些疑问？